

高 教 动 态

总第 8 期 2008 年第 2 期

嘉兴学院高等教育研究所 主办

2008 年 6 月 25 日

本 期 要 目

●理论动态●

- 党的十七大报告解读：促进以创业带动就业 1
- 我国高校实施创业教育问题研究2

■高校聚焦■

- “长三角”地区大学校园网教育绩效的调查研究9
- 毕业生调查在美国高校中的应用及启示14

★思考与借鉴★

国外政策平衡大学生就业“跷板”	17
高校创业教育模式：基于案例的研究	20
构建大学生创业教育“温州模式”	24

◆高教信息◆

西南财大“搞科研的”“要就业的”分开培养	27
中央今年选聘2万“村官” 31万余名大学生报名	28
江西理工大学开学推行“预备周”	29
我国将在150所高校实施青年创业教育计划	29
美国常青藤大学之间的PK	30

▲校长论坛▲

嘉兴学院院长徐宪民教授访谈——探索地方院校办学特色	31
常州工学院院长马树杉访谈：地方高校必须扎根地方服务地方	33
耶鲁校长开学典礼演讲的启迪	35

★名校追踪★

美国常春藤大学（二）	37
------------------	----

党的十七大报告解读：促进以创业带动就业

党的十七大报告明确提出，要实施扩大就业的发展战略，促进以创业带动就业。把鼓励创业、支持创业摆到就业工作更加突出的位置，这是在总结我国近年来就业工作的实践，深入认识扩大就业的规律，科学分析我国就业形势的基础上提出来的。

第一，这是针对经济增长对就业的拉动作用呈下降趋势的特点提出来的。

近年来，由于经济结构的升级和资本有机构成的提高，我国经济增长吸纳劳动力的作用有所减弱，“九五”时期国内生产总值每增长1个百分点能带动90多万人就业，“十五”时期下降到仅能带动80多万人就业。因此，在当前的经济结构下，即使保持同样的发展速度，仅仅依靠经济增长来扩大就业，显然是不够的。尤其是在我国加快转变经济发展方式，提高自主创新能力的情况下，更要强调以创新带动创业，以创业带动就业，形成发展经济与扩大就业的良性互动。

第二，这是依据创业带动就业的倍增效应提出来的。

劳动者在创业的时候，不但解决了自己的就业问题，还可以通过合伙创业、组建公司等方式带动更多的人就业，培养和造就更多的创业主体。在国有企业下岗职工分流时，许多下岗职工不是等着国家或企业给自己重新分配岗位，而是勇敢地走出去，艰苦创业，不但自己当上了创业者，还带动或帮助同自己一起下岗的职工实现了再就业。劳动保障部门近年来组织创业培训的实践证明，在目前我国的经济结构下，一个职工创业一般可以带动五个职工实现就业。

第三，这是着眼鼓励劳动者积极创业提出来的。

根据国家统计局的普查，我国每千人拥有的企业数量只有2.5个，比一般发展中国家还少22~27个。企业数量少，就业的容量当然也就小。目前，不论是学有所长的大学毕业生，还是从农村转移到城市的年轻打工者，就业时多数都是托亲靠友，希望能找到一份稳定的工作，很少有人主动地去创业、去办企业。教育部统计表明，2005年自主创业的本科毕业生只占毕业生总数的0.4%。北京作为全国的“人才大本营”，在2006年17.5万名高校毕业生中，选择自主创业的也仅有146人，不到毕业生总数的0.1%。这表明我国新成长劳动力的创业精神还很不适应扩大就业的要求，必须鼓励全社会劳动者，特别是精力旺盛的青年人大胆创业。

为了促进以创业带动就业，党的十七大报告提出，一方面，要完善支持自主创业、自谋职业政策。政府要从鼓励劳动者创业出发，在税费征收、小额贷款、社会保险补贴、经营场地、工商管理等方面给创业者提供更多的方便，降低创业门槛，减少创业成本和风险，营造良好的创业环境。要加快制定面向全体城乡创业者的优惠政策，扩大扶持创业的范围。另一方面，要加强就业观念教育。随着国有企业改革、经济结构调整和事业单位分类改革的深入，非公有制经济组织和灵活就业越来越成为扩大就业的主渠道。劳动者要主动适应就业方式多

样化的趋势，通过劳务派遣、家政服务、承揽大公司的外包业务等多种形式，或实现就业，或组建公司去创业。党的十七大报告还强调要健全面向全体劳动者的职业教育培训制度。创业培训是职业教育培训的重要内容，对提高劳动者的创业能力起着积极的促进作用。因此，要加强创业培训，创新培训方式，努力提高创业培训的成功率。

我国人口多，就业任务重，解决好就业是我们必须长期面对的重大民生问题。扩大就业，不仅要保持一定的经济发展速度，坚持实施积极的就业政策，创造更多的就业机会，为劳动者尽可能多地提供就业岗位，更要在全社会营造良好的创业环境，形成浓厚的创业氛围，鼓励开展各种类型的创业活动，使更多劳动者成为创业者。

中国青年报 2008 年 1 月 8 日

我国高校实施创业教育问题研究

福州大学 谢梅

1989 年联合国教科文组织在北京召开了“面向 21 世纪教育国际研讨会”，会上正式提出了“创业教育”的概念，“创业教育”被认作是与学术性教育和职业性教育同等重要的“第三本护照”。创业教育实践在国外已经有 40 多年的历史。从上世纪 80 年代起，美国便已开始逐步将创业教育纳入到国民教育体系之中，目前，美国的创业教育覆盖了从小学、初中、高中、大学本科直到研究生的各个教育阶段。英国、法国、挪威、日本等国的创业教育也基本上推广到了初中，甚至小学，和这些国家的创业教育相比，中国的创业教育还处于萌芽状态。因此，在我国高校积极推行创业教育之际，有必要紧跟实践，加强对如何认识创业教育及其目的和任务、怎样选择创业教育实施途径、如何更好地规划实施创业教育等与创业教育的具体实践密切相关的问题的研究。

一、正确认识创业教育及其目的——实施创业教育的前提

目前，在对开展创业教育问题的认识上主要存在以下误区：一是认为创业教育的目的是为了直接培养企业家，认为加强创业教育就是要让学生树立创业意识并尽快自主创业；二是认为开展创业教育，鼓励毕业生创业是因为就业困难，学校就业状况较好的就不需要开展创业教育；三是认为毕业生属于无资金、无场地、无经验的“三无”人员，创业必然要失败，因此不能够鼓励创业，也不需要进行创业教育；四是认为需要接受创业教育的学生是极少数，开展创业教育的需求和意义不大。以上错误认识影响着创业教育在我国的推行和实施。出现以上认识误区的主要原因是对于创业教育及其目的的认识模糊。学校教育在教育者在一定的社会条件下，根据一定的社会要求和受教育者的发展规律，有目的、有计划、有组织地对受教育者的身心施加影响，期望受教育者发生预期变化的活动。因此，高校在决定推行创业教育之时，必须正确认识创业教育，明确高校实施创业教育的目的和任务。

按照联合国教科文组织的定义，从广义上说，创业教育是指培养具有开创性的个人，使其具有首创、冒险精神、创业和独立工作能力以及技术、社交和管理技能的教育。该定义同时明确了创业教育的目的，即培养具有开创性的个人。从该定义出发，笔者认为对于创业教育及其目的可以作以下理解：

1、正如 2002 年普通高等学校“创业教育”试点工作座谈会上指出的那样，创业教育是需要贯穿于高校的课堂教学及课外活动中的一种教育理念。这种理念实质上是从广度和深度两个层面上对教育提出了更高要求，要求在原有人才培养目标下，增加新的教育任务和内容。在创业教育理念下，高校教育必须兼顾个人、学校、社会三方面的发展需求，保证三者协调发展。具体来说，一方面，创业教育本质上是一种素质教育，开展创业教育，实际上是大学生素质教育、创新教育的一部分，是高校把素质教育引向深入的一种新形式。因此，大学的创业教育要面向所有的在校大学生，其宗旨是培养大学生创办各项事业所应具备的综合能力。另一方面，创业教育是与学术性教育和职业性教育并行的教育理念，但是创业教育与学术性教育和职业性教育并不冲突，有时甚至需要兼容学术性教育和职业性教育，如作为创业教育典范的“斯坦福大学在课程体系建构中始终坚持三个基本原则，即文科和理科结合，教学和科研结合，文化教育与职业教育结合，”这“三个结合”便体现了创业教育对学术性教育和职业性教育的基本要求。从另外一个意义上说，在对人才的培养上，创业教育也不是要打破就业教育和英才教育，而是就业教育和英才教育的有益补充。因此，具体高校在推行创业教育的过程中，在确定创业教育的任务与实施途径时，必须注意开展创业教育的目标与其原有教育目标的融合。

2、创业教育对于从事各个领域和岗位的人都是重要的，“因为用人机构或个人除了要求受雇者在事业上有所成就外，正越来越重视受雇者的首创、冒险精神、创业能力、独立工作能力以及技术、社交和管理技能。”因此，在高校推行创业教育并不是以培养企业家为唯一目标，对某些高校来说甚至可以说不是为了直接培养企业家，甚至可以根据具体情况将本校的创业教育定位为创业教育中的启蒙教育。因为虽然研究表明，20%的青年都有创业的潜力，青年是一个最具创业意愿的群体，但创业存在风险，且要求个人具备一定的特质和资源，因此不能一味地鼓励所有的学生在校期间或毕业后就都去创业。所以，高校创业教育应该更注意引导学生正确认识自己、充分掌握环境、做好足够准备、理智选择创业。

3、应该从广义上全面地理解创业教育及其目的，狭义地、片面地理解创业教育的目的会使创业教育的推广受到局限。“创业教育，从广义上来说培养具有开创性的个人，”从更广的意义上说，创业教育的目的是为我国建设创新型国家进行人才储备，是使大学与国家或地区的经济相结合，确保人才的培养和研究成果能有效地提高生产力，提升国家或地区的创新能力和竞争实力。在该创业教育的整体目标下，各校在推行创业教育时可以根据实际情况，合理地选择、拟订适合本校发展的、具有本校特色的创业教育目标，即在现有条件的基础上机动、灵活地开展创业教育，如可以将本校的创业教育发展目标确定为以具体的操作技能为主要目标的创业教育，即通过实践性的教育来产生越来越多的企业家，也可以确定为以人的创业精神、创新能力和综合素质培养为核心的创业教育，而且在同一所学校内还可以根据不同学院的特点以学院为主体确定不同的创业教育目标。

二、创业教育的任务分析

综观各家观点，创业教育的核心内容主要包括树立创业意识、形成创业知识结构、培养创业心理品质、提高创业能力等四个方面，笔者亦持相同观点。结合创业教育的内容，笔者认为创业教育的任务主要包括：

1、以激发学生创业意识为目的的思想教育——创业教育的首要任务

在创业教育的各项任务中，通过各种可利用的教育资源，运用科学的教育方式，激发学生的创业意识，转变学生的就业观念，使其形成正确的理念是最重要的。这种正确理念的形成要求教育者做好两方面工作：一方面是激发学生的创业兴趣，增强其创业观念，弘扬创业精神，树立良好的创业心态。其中包括培养自信心、培养积极的处事态度、培养良好的行为方式、培养严谨的工作作风、培养社会责任感、培养竞争意识和竞争精神、培养坚忍不拔的毅力等。另一方面是加强对创业艰难和学生受挫心理的教育。市场的风险无处不在，目前我国大学生创业公司失败的可能性高于 90%，因此，创业教育者鼓励大学生自主创业的同时一定不能忽视对创业艰难和学生受挫心理的教育。

加强思想教育以激发学生创业意识是创业教育的首要任务，其目的是使学生能够在职业生涯规划层面上，更加深入地了解创业的内涵，把创业作为一种可能的职业选择来看待，并在做出创业选择时更加理性。

2、以提高学生创业本领为目的的知识传授——创业教育的基本任务

知识传授是提高学生创业本领的基础，这项教育任务主要是通过对创业活动、创业过程的介绍，帮助学生掌握系统的有关企业和创业的基本知识和专业知识，帮助学生了解商业运作的特点和过程，了解创业产生、发展和运作的基本规律，掌握初步的创业技能。另外，为培养学生的风险防范意识和能力，知识传授的内容还应该包括传授风险防范的基本方法等相关知识，以增加学生创业成功的几率。

值得说明的是，即使是在创业型大学中，其创业知识的传授也只是作为学校知识传授的一部分，因此，在增加创业知识的传授时一定要处理好创业知识与基础知识、专业知识的比例和关系，让学生在扎实基础、拓宽专业的基础上增加创业知识的学习。

3、以提高学生创业素质为目的的能力培养——创业教育的重要任务

创业素质包括创新能力、沟通能力、团队合作能力、管理能力等。创业要求对知识、技能的运用和创新，没有创新就谈不上创业。因此，在各创业素质中创新能力是创业素质的核心。创业素质的高低直接影响着学生对所学的基础知识、专业知识、专项技能和创业知识的综合运用水平，创业素质也是将知识、技能转化为“知本形态”和物质财富的能力的重要组成部分，因此，对创业素质的培养是创业教育的重要环节。

4、以强化学生创业实践能力为目的的创业学习基地建设——创业教育的关键任务

创业教育不仅仅是理论学习，还需要进一步提高创业教育的实践性，观察、体验商业运作，包括从寻找商机、制定创业计划、组建创业团队、进行创业融资和企业运营管理的全过程。创业教育的一个关键环节就是让学生通过创业实践活动运用和检验创业教育其他环节中掌握的知识、技能和方法，分析和研究创业过程的程序和方法，学会在实践中综合运用所学的基础知识、专业知识、专项技能和创业知识，积累创业经验，提高创业实践能力。

创业实践活动需要得到资金、场地、设备、设施等方面的扶持和优惠，更需要实验室、校外创业实践基地、创业中心、科技园、孵化器等服务，因此，加强创业学习基地建设，将教学与商业实践结合起来是开展创业教育的关键任务。当然，在没有条件建设创业学习基地的学校也可以通过模拟创业、创业讲座、创业沙龙等活动形式培养学生的创业实践能力。

另外，有条件的学校可以将改善学生创业环境为目的的制度建设作为学校开展创业教育的任务之一，直接引导毕业生创业，如以提供资金资助、提供咨询等方式使学生具备自己开办企业的能力；组建由教师、企业家等组成的顾问团队，为毕业生提供各种形式的创业指导和企业经营管理咨询，咨询内容涵盖从机会寻找、项目筛选到企业开办，直至创业企业的运营管理等学生创业整个过程的各个环节。

三、选择创业教育实施途径应注意的问题

实施创业教育可供借鉴的具体措施和途径很多，如：教学内容改革、课程体系改革、教学方法改革、学科渗透、开设必修课和选修课、开展第二课堂活动、举行创业计划竞赛、开设讲座、办培训班、开展创业实践活动、进行企业管理模拟，创业讲座、创业沙龙、成立创业基金、创办企业园、建立创业中心、建立孵化器等。面对如此众多的实施途径，应如何选择，选择实施途径时应考虑和注意什么问题等是实施创业教育前必须要回答的问题，因此有必要将创业教育实施途径的选择作为一个问题进行分析研究。笔者认为选择创业教育实施途径应注意以下两点：

1、创业教育实施途径选择与学校类型、学生需求、目标任务的关系

实施创业教育的途径怎么选择、选择什么、选择多少与学校的类型密切相关，如综合性大学与专科性大学、创业型大学与研究型大学、职业性大学与学术性大学他们在实施创业教育时对具体途径的要求便大不相同。以百森商学院为例，基于其商学院的学校性质，该校的教授们认为，实现创业教育理念的核心是提供实实在在的创业教学过程，其运作关键在于设计系统化的课程。于是他们结合百森商学院的客观实际和本校学生的发展实际，设计了一套著名的“创业学丛书”。该丛书通过系统化的创业教育课程设计，展示了新理念的价值与生命力。百森商学院的“创业学丛书”的课程通过分析综合、比较研究的方法，把一个成功创业者所必须具备的意识、个性特质、核心能力和社会知识结构系统地进行了整合，体现了创业教育所具有的科学教育与人文教育的融合，智力开发与非智力教育的融合。这种由基本理论、案例分析和模拟练习组成的系统化的课程设计，有效地保证了该校创业教育理念的落实和教育目标的实现。可以说该丛书的设计是其成功实施创业教育的重要举措，但相同的方法对其他类型的学校并不一定适用。

可选的措施还因学生要求不同而不同。创业教育是以全体学生为对象，不同专业、不同层次的学生对于创业教育的需求不一样，因此，在选择具体的措施时应充分考虑本校学生的特点，体现教育的层次性、专业性，如：在创业教育课程的定位上，面向管理学院学生的创业教育与面向全体大学生的创业教育有着很大的区别，前者主要是一种专业类课程，而后者主要是一种通识类课程；又如在案例的选择上，对于理工科学习可以偏向于选择高科技创业案例，对于文科学生则可以偏向于选择自我雇佣型企业的创业案例。另外，创业教育目标任务的层次性、递进性、多元性也将影响措施的选择，如：科技型创业实践主要依托学校科研

以技术型专业型项目为主；生存型的创业实践则主要依托学校勤工助学创业中心去实现。总之，对创业教育的实施途径的选择应该在综合考虑学校类型、学生需求、目标任务等因素的基础上，做到重点突出，教育全面，层次分明。

2、创业教育实施途径的分类及各途径之间的关系

实施创业教育可借鉴的途径多且繁杂，为便于选择我们有必要对其进行分类。我们可以从适用性角度将各具体途径区分为：多数学校可以普遍适用的，如把创业教育纳入了课程体系，走入了第一课堂；对少数学校适用的，如学校支持师生创业以形成校园创业文化和创业氛围；只对特定学校作用明显的，如上文提到的设计整套“创业学丛书”；发挥作用不需要特殊条件的，如模拟创业；必须当一定条件成熟才能发挥作用的，如创立科技园；可以直接套用的，如邀请企业家进课堂、进行企业家访谈等；需要通过改良变通后才能产生效力的，如师资结构的调整模式等。也可以从技术性，制度性，物质性角度区分各措施的性质。

我们还可以从作用的角度上分析各措施间的关系。各措施间的关系可以分为并列性关系、递增性关系、条件性关系和相联性关系。并列性关系的特点是作用重合，即产生一样的效果，如科技园与孵化器；递增性关系的特点是作用相同，但程度不同，如将创业教育作为必修课进入课堂与将创业教育的内容纳入其他专业课或基础课内；条件性关系表现为措施间的依附性，一措施的作用以另一措施的实施为条件，如师资结构调整与教学内容和课程体系改革，教学内容和课程体系的改革是以师资结构的调整为条件的；相联性关系强调各措施间的内在联系，各措施联合起来才能产生最佳效果，如基金支助、技术支持与咨询服务。

对于具体某所高校来说，并不是其他学校实施创业教育的成功途径都是可以借鉴的。通过以上方式将创业教育的各实施途径进行归类、明确各措施间的关系有利于最有效地选择实施途径，有利于确定各措施的实施步骤，合理组织落实各项措施，从而满足创业教育的系统性和整体性要求。

摘自福州大学网页“创业型大学”专题讨论
<http://www.fzu.edu.cn/zh/detailShow.php?p=640>

■ 高校聚焦 ■

“长三角”地区大学校园网教育绩效的调查研究

江南大学教育学院 陈艳 陈明选 许颖

一、调查目的与方法

大学校园网是大学教育信息化的重要基础设施，然而，由于对校园网认识的偏差、信息意识及管理手段的不足，使校园网建设普遍存在着只重视前期建设或硬件建设，却不关心实际的应用效果和后期的维护，未能使校园网络应用产生较好的社会效益和经济效益。这就引

发了我们对校园网教育绩效的关注。教育绩效就是在一定教育目标的指导下,教育目标的实现程度、教育资源的配置状况和教育过程安排等情况的综合反映。因此对某一教育对象的教育绩效的评价也就包括对教育目标的实现情况、教育资源的配置情况以及教育过程安排情况的评价。

本调查的目的是了解长三角地区大学校园网的建设、利用状况以及发现其在建设和利用中存在的问题,在此基础上分析其校园网的教育绩效,探讨提高其教育绩效的途径。

本调查主要以问卷法为主,分学生问卷和教师问卷两部分内容(以学生问卷为主,教师问卷为辅)。问卷以长三角地区的大学为总体,抽取了浙江大学、江南大学、华东师范大学、南京大学四所大学为样本进行调查,调查共发放学生问卷 450 份,收回有效问卷 415 份,占问卷总数的 92.2%;教师问卷 200 份,收回有效问卷 173 份,占问卷总数的 86.5%,样本构成情况见图 1。

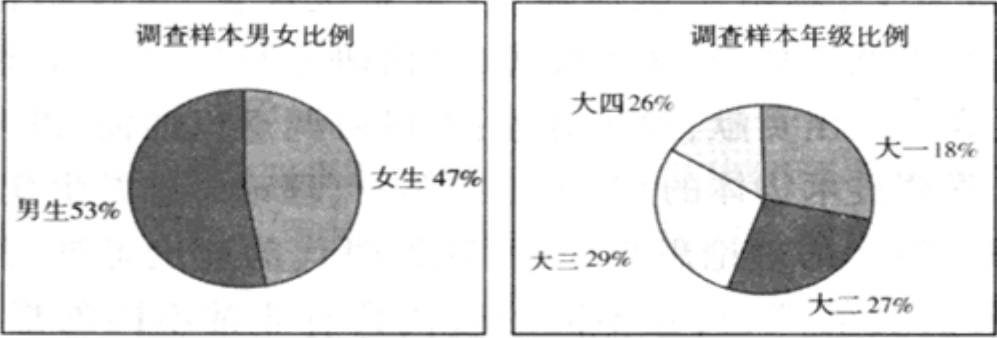


图 1 调查对象学生的样本构成

二、调查结果及分析

1. 大学校园网建设现状

(1) 校园网的“硬环境”建设

我们对所选大学的校园网络管理员进行了访谈,了解到校园网“硬环境”建设的总体情况大致如下:主干网以千兆为主;核心交换设备,高档次的 1~2 台,中等档次的 4~8 台;技术力量 4~6 人;采用了配套的网络信息安全措施,例如设置了防火墙,网络防杀病毒等;网络铺设花费在 100~450 万人民币;校园网的网络脉络基本延伸到学校的各个部门。

另外问卷在一定程度上也反映了校园网“硬环境”的建设情况:学生在宿舍、普通教室、多媒体教室、学校机房可以上网率基本上达到 100%;通过表 1 可以说明校园网的网络传输速度基本满足需要,网络安全性得到了一定程度的保障。

表 1 网络安全及网络传输速度调查结果

项目 \ 满意度	很好	一般	不行
网络安全性	47%	35%	18%
网络传输速度	41.6%	41.5%	16.9%

综上所述,大学在校园网的建设方面投入了大量的人力、物力和财力,使校园网在硬件的配备、维护、管理以及安全性、网络传输速度上都达到了一定的水准。

(2) 校园网的“软环境”建设

1) 应用程序的配备

从学校工作职能的划分和应用整合角度来看,校园网的应用范畴及相关软件应包括的内容如表 2 所示。

表 2 校园网的主要应用软件列表

应用 模块	校园 网站	行政 办公	实时 授课	教务 管理	图书 管理	后勤 服务	财务 管理	娱乐 生活	教学 资源
软件	Web	OA	MC	LMS	LM	LSS	FM	VOD	LCMS
基础	IP网络支持								

通过浏览所调研的四所大学的校园网以及对各校网络管理员的访谈,可以得知,上述的应用模块各校的校园网基本具有,也就是说高校已经在一定程度上扭转了以前在校园网建设上“重硬轻软”的局面,重视校园网的软件建设,使校园网已经延伸到了学校的各个部门,提高了学校的管理信息化水平。

2) 信息资源库的建设

高校都在校园网上建立了自己的数字化图书馆,它应该是大规模的高度组织的资源库群,也应该是学生获取信息的主要途径。但调查发现,当前高校图书馆数字资源的建设不是很令人满意,只有 23%的学生对其满意,53.9%的学生认为其一般,还需要进一步充实提高,而 23.1%的学生对其不满意。

各个院系在校园网上都有自己的板块,这个板块应该不仅是各个院系展示特色的窗口,更应该给本院系的学生提供大量和专业课有关的学习资源,但事实却并非如此。从表 3 反映的情况来看,目前各个院系在校园网上的板块存在较大的问题,很多学生反映其提供的学习资源少(占 30.84%)、信息更新慢(占 29.2%),很大程度上是对院系本身的展示(占 33.7%),而认为其内容构成合理且更新快的只占少数(占 27.7%)。

表 3 学生对本院系校园网上资源的看法

内容 \ 项目	人数	百分比
内容丰富构成合理且更新快	115	27.7%
信息更新慢	121	29.2%
提供的学习资源少	128	30.84%
对院系本身的展示	140	33.7%

校园网的功能之一就是要能够帮助教师实施网络化教学、优化教学质量、提高教学效率,但通过调查发现现实情况却并不令人满意。表 4 是教师对校园网上教学资源从量和质上给予的评价。从中我们可以看到大部分教师反映校园网上能用于教学的资源不足(占 54.9%),更新慢而且相对陈旧(占 52.6%)。

表 4 教师对校园网上能用于教学的资源的看法

项目 内容	人数	百分比
丰富,基本满足需要	78	45.1%
一般,不能满足需要	67	38.7%
很少,基本无法使用	28	16.2%
资源更新快,可以满足需要	82	47.4%
资源更新慢,相对陈旧	91	52.6%

2. 大学校园网的利用情况

(1) 学生利用校园网的情况

学生是校园网的利用主体,其对校园网的使用情况直接影响着校园网的教育绩效。在此次调查中我们对学生的使用情况从以下几个方面进行了调查。

表 5 是对大学生一周登录校园网时间所做的调查结果,从中可以看到:1)大部分学生都在 5 小时以下(占 42.4%)或 5~10 小时(占 41.7%);2)登录校园网时间的长短和年级相关,大一、大四的学生长时间登录校园网的较少,而大二、大三的学生特别是大三的学生长时间登录校园网的相对较多。

表 5 学生一周登录校园网的时间

登录情况 年级	5小时以下	5-10 小时	10-20 小时	20小时以上
大一	13.7%	8.2%	4.3%	0.72%
大二	10.1%	12.8%	2.7%	0.96%
大三	8.2%%	17.3%	3.4%	0.48%
大四	10.4%	3.4%	0.96%	0.0%
合计	42.4%	41.7%	11.36%	2.16%

同时对学生经常登录的板块进行调查时发现,在仅有的访问时间内,大部分学生访问的板块也主要集中在学生论坛等休闲娱乐的板块以及教务处等信息发布的板块。

各个高校都在花大力气建设数字图书馆,它是校园网数字资源的重要组成部分,也是学生获取各种资源的便捷途径。表 6 是对学生使用图书馆数字资源情况的调查结果,其显示:1)总体上学生对图书馆数字资源的使用情况并不令人满意,使用率偏低,其中仅有 24%的学生经常使用,9%的学生不知道,18%的学生不会使用;2)高年级的学生使用情况要明显好于低年级的学生,比如不知道如何使用图书馆数字资源的学生基本上都是大一的学生。

表 6 学生对数字图书馆的使用情况

使用情况 年级	经常使用	偶尔使用	知道但不会使用	不知道
大一	3.6%	16.8%	10.5%	8.2%
大二	7.4%	18.2%	6.3%	0.8%
大三	10.5%	11.7%	1.2%	0.0%
大四	2.5%	2.3%	0.0%	0.0%
合计	24%	49%	18%	9%

调查发现学生很少访问本院系的板块,其所占的比例达到 55%,经常访问的人只占 13%,有时访问的人占 32%,所以校园网上各个院系板块的使用率较低,没有发挥它应有的功能。

目前大学校园网上最热闹,也是学生与学生之间交流的一个重要的平台就是学生论坛,通过它同学可以交友,可以向同学发出求救或请求,同时也是学生自我展示的一方天地。表 7 是对大学生登录本校论坛情况的调查结果。

从表 7 可以看到,经常登录的占 42%,而且大二、大三登录明显高于大一和大四,没登录过的主要集中在大二的学生。这说明学生还是比较喜欢校园网上的论坛,也从某种程度上反映了论坛建设在整个校园网络建设中的重要性。

表 7 学生登录论坛的情况

使用情况 年级	经常登录	偶尔登录	没登录过
大一	8%	16.8%	5.2%
大二	16%	9.8%	0.7%
大三	15.3%	13.5%	0.6%
大四	2.7%	14.4%	0.0%
合计	42%	54.5%	6.5%

从表 8 中可以了解到: 1) 大部分的学生都可以与老师进行交流,只有很少的一部分学生不能实现与老师的交流(占 14.5%); 2) 与老师交流的方式较单一,主要是通过电子邮件(占 53.6%),而通过老师的个人主页(占 7.4%)或博客(占 5.2%)进行交流的较少; 3) 从师生交流的方式上看,交流缺少实时性。

表 8 学生通过校园网与老师的交流情况

内容	给老师发电子邮件,获取学习资料,提交作业	通过 QQ 与老师交流	通过老师网上个人主页,获取相关的学习内容	通过校园网上老师的个人博客与老师交流	不能实现与老师的交流
百分比	53.6%	19.3%	7.4%	5.2%	14.5%

(2) 教师利用校园网的情况

校园网的功能之一就是为教师的教学和科研活动提供服务,这也是提高学校信息化水平的关键。我们从以下几个方面对教师利用校园网的现状进行了调查。

教师的主要任务就是教学,当然对于大学教师来说,进行科研也是很重要的任务。但无论是进行科研还是进行教学都需要获取大量的资料,也就需要网络的支持。从图 2 看到教师

平均每天登录校园网少于 2 小时的占 35%，相当一部分集中在 2~3 个小时。所以从教师登录校园网的时间上来说，其对校园网的使用还是不够的。

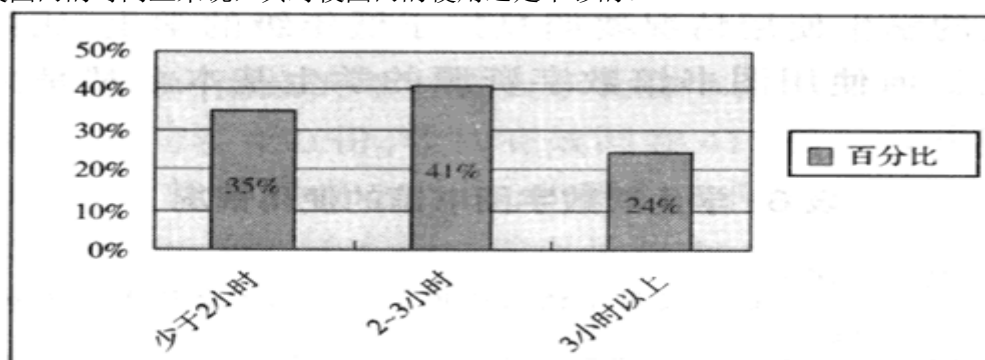


图 2 教师平均每天登录校园网的时间

表 9 的结果显示：1）教师在日常教学和教务的管理中没有发挥校园网应有的作用，平时运用校园网进行教学的仅占 32.9%；2）教师没有把校园网作为与学生互动的平台，只有 30% 的教师通过校园网与学生交流；3）在教学资源的获取、自身的发展方面，教师也很少去利用校园网。

我们对校园网在教师科研方面发挥的作用的调查结果表明，认为校园网对自己的科研很有帮助的仅占 24%，而 33% 的教师认为校园网在科研方面对自己没有帮助，43% 的教师认为有一点帮助。所以为了提高教师利用校园网的兴趣，校园网在建设方面要加强资源库的建设。

教师个人的主页或博客，应该是其与学生，以及其他老师交流的一个良好的平台，而调查发现只有 12% 的老师有自己的主页或博客。究其原因部分是因为教师自己不感兴趣（37%），部分是因为校园网没有为其设置专门的空间（38%）。

（3）学校管理层利用校园网的情况

通过对校园网管理员的访谈了解到，目前大多数的学校通过校园网可以汇总、收集、掌握学校各方面的信息，为学校管理人员进行工作决策提供帮助，借助相应的管理软件，减少人为因素的随机干扰，提高管理的科学性，促进学校工作的全面发展，基本实现学校管理的信息化。

3. 分析大学校园网的教育绩效现状

通过上文对校园网的建设及利用现状的分析，可以得知下面的一些基本的信息：

（1）校园网建设方面的特点：硬件投资仍占主体地位，软件投资和用于维护等的服务性投资有待加强；没有把校园网真正的建成教学网，可用于教育教学的教育资源库明显不足，不能满足学生的专业学习、教师教学科研的需要；可供学生之间、学生和老师之间进行交流的平台较少；缺少可供老师进行教学和教务管理以及建设个人主页的系统平台和网络空间。

（2）学生使用的特点：对校园网缺少系统性的认识；登录校园网的时间较短；访问的板块单一，往往只浏览教务处网页进行选课、查分；登录论坛等休闲娱乐板块的频率高，与学习相关的板块则较少访问；对于校园网上的资源重视不够，缺少探索、发现以及充分使用的意识；有意识或自觉地利用校园网与同学进行学习方面的较少，更多的是闲聊、交友。

（3）教师使用的特点：教师对校园网的使用从调查的结果看就更加不足了。一方面教师可能受传统观念的影响，很少利用校园网进行辅助教学，发布与教学活动有关的信息；另一

方面，很少教师有自己的个人主页或博客，同时他们也很少通过校园网与学生进行交流；还有就是缺少利用校园网上的资源进行备课或科研的意识。

(4) 学校管理层使用的特点：建立校园网的目的之一就是实现学校管理的现代化、信息化和网络化。但现实的操作中由于各种原因如管理人员技术问题、管理系统的水平问题等，导致管理上虽然实现了一定的要求，但离既定的目标有很大的差距。

综上所述，目前大学校园网普遍存在高投入低回报现象，资源配置的经济效益不高，最终导致教育绩效不高。

三、提高大学校园网教育绩效的思考与建议

目前高校不断的扩招，需要投入大量的资金，而相应的，用于校园网建设的资金就要减少，在有限的资金条件下，用好资金就成为提高资金使用效率，办好校园网，提高校园网教育绩效的关键，要追求低投入、高产出、低起点、高效率地建设校园网。

1. 提高对校园网的认识，改善建网观念

校园网的建设与应用情况如何首先取决于领导、教师以及网络工作者的认识和态度，领导不应该仅把建设校园网当成是完成教育部的一项评估指标或是学校对外宣传的窗口，教师也不应该仅满足于使用传统的教学方式，要认识到校园网在信息化教学中的重要性，在此基础上明确建网的目的和思路不盲目赶时髦、追达标，对校园网建设持认可态度，认识到其潜在的作用，对校园网能推进教育信息化、管理信息化充满信心。

2. 重视校园网的结构和配置

校园网建设是一项投入很大的工程，为避免盲目和浪费，在校园网建设之初，一定要有一个缜密的发展规划，从功能定位、设备购置到结构布局都应该仔细论证，避免“大马拉小车”的现象。

大学校园网一般可以分为两个层次：主干网和局域网，主要连接教学楼、行政楼、图书馆、宿舍楼、计算中心实验楼等建筑物。校园网究竟采用什么样的物理连接设备，什么样的布线结构以及什么样的技术和网络操作系统都要根据学校自身的规模大小来确定，这样才能保证不造成资金的浪费又能满足学校使用的需要。

3. 加强校园网应用系统的建设

校园网建设的真正目的在于应用，因此在校园网络建设过程中，在注重设备、技术的同时应更注重应用系统的建设，校园网应用系统主要包括学校管理信息系统、Internet 服务系统和多媒体课件制作系统。

(1) 学校管理信息系统

一个较完整的学校管理信息系统应包括：办公事务子系统、教学管理子系统、学生管理子系统、图书馆管理子系统、科研管理子系统、后勤财务管理子系统、党群人事子系统。它们构成校园信息化的应用平台，能为学校师生提供一个网络化、数字化、智能化的方便快捷的办公、教学和学习环境。所以为了充分发挥校园网的功能，实现学校管理、教学的信息化、现代化，在建网时一定要包括上述系统。

(2) Internet 服务系统

这是校园网中很重要的一个系统，它为学校师生提供网上浏览、网上查询、远程访问、电子邮件和信息发布等功能，加强学校与国内外的联系，提高学校的科研和教学水平。要实

现上述的诸功能需要大量的软件支持，比如 DNS 域名服务软件、Web 服务软件、Email 服务软件、Proxy 代理服务软件、FTP 文件传输软件和网络管理软件等，要求在建设校园网时要注意软硬件投入的比例，避免以前“重硬轻软”的现象，加大在软件方面的投入比例，使校园网的功能更加完善。

（3）多媒体课件制作系统

多媒体课件既是老师用于教学的资源，也使学生能随时随地在任何有问题的地方交互学习，并在最短的时间内学到更多更丰富的内容，为他们提供了全新的学习方式。这样能够提高老师使用校园网进行教学、学生利用校园网进行学习的积极性，从而使校园网的教育功能得到发挥。

（4）重视校园网信息资源库的建设

信息资源库的建设不但重要而且艰巨，要建设信息资源中心和在线数字图书馆，为学校师生和社会用户提供搜寻、选择、联结和利用合适资源与服务的虚拟式信息服务系统。

第一，加强教学资源库建设，教学信息资源库的贫乏已成为制约校园网的利用和信息技术教育快速发展的重要因素。因此有必要对教学资源进行系统化、科学化的分类，构建统一的教学资源库，同时考虑到资金以及教师自身教学的特点和需要，应充分发挥教育技术人员的作用，使其与学科教师一起搜集、整理、加工处理和下载网上一些对教学有用的资料，然后存入本地数据库，也可以一起研制、开发适合教师自身特点的教学资料和软件。

第二，鼓励老师将自己的教学课件上传，积极组织教师与教育技术老师或技术人员一起合作开发多媒体课件，构建多媒体课件资源库，为学生提供丰富、优秀的可供自主学习的多媒体资源。

第三，进一步扩大和丰富数字图书馆资源，使数字图书馆成为海量的资源库，并适时地更新资源。

第四，丰富休闲娱乐板块上资源的种类和数量，提供多样的信息资源，并培养学生资源共享的意识，鼓励他们将自己觉得有价值的资源上传。

（5）加大校园网的宣传力度

在调查中发现，大一的学生对校园网的利用尤其不够，原因可能是他们不会使用校园网。所以为了让学生特别是新生较快地了解和使用校园网，具体深入地了解校园网各个板块的功能及设置情况，学校可以进行一些宣传活动，举办相关的讲座向学生介绍校园网的结构及各部门设置的目的。

《中国教育信息化》2008 年第 6 期

毕业生调查在美国高校中的应用及启示

中央民族大学学生就业指导与服务中心 白勇 姚显志

在美国，毕业生调查兴起于 20 世纪 20 年代至 30 年代的经济大萧条时期，高失业率、就业难的现状使得高校必须通过调查研究评估其效力。如何保证毕业生充分地就业成为高等教育机构关注的焦点，毕业生调查作为了解社会真实需求及毕业生与工作岗位匹配程度的工具随之得到广泛的应用。20 世纪 60 年代中期，毕业生调查在多数高校已经展开。20 世纪 70 年代，专门为高等教育机构提供调查服务的机构相继出现，如美国大学入学考试（ACT）机构和大学理事会。20 世纪 80 年代开始，美国公立高等教育实施“绩效责任制度”，高等教育必须对其结果负责。在这种情况下，衡量教育投资收益主要集中在学生完成学业后获得工作的种类、学生掌握的知识和技能的种类以及毕业生的公民参与的情况。自此，评估、绩效管理以及对高等教育研究等多方面的需要使得毕业生调查在美国快速发展。

一、毕业生成果调查

毕业生成果调查是应用最普遍的评估工具，主要涉及到毕业生的工作满意度、收入、职业发展、公民活动和政治活动的参与及对多样性的容忍等方面。一般也会调查学生的大学经历，以此来评定学生对学校教育质量的满意程度、在校所学与工作岗位的符合程度及学生是否还会选择母校等。概括起来，成果调查要回答以下 3 个问题：1）毕业生对他们工作满意度如何？2）毕业生对颁发给他学位的母校满意度如何？3）毕业生参与公民活动的程度如何？毕业生成果调查以美国大学与雇主协会（NACE）一年一度的调查最具代表性。该协会评价大学的影响主要依据两点：一是接受该大学的教育是否是一项值得的投资；二是学校的职业生涯服务对毕业生求职有多大的帮助。比如，该协会 2002 年度的报告集中反映了 2002 年之前的几年不同专业毕业生的收入情况、工作情况、福利情况及在求职时常遇到的困难。

毕业生成果调查主要涉及毕业生社会经济地位和公民活动参与情况两个领域。第一个领域集中在毕业生工作满意度及一部分优秀校友在经济、社会方面的成就。第二个领域关注毕业生参与相关公民活动及在其中的投入情况。这两个领域的调查都会涉及到大学经历对学生的成就和公民活动参与情况的影响等内容，并据此对母校做出评价。

毕业生当前的工作经验及经济收入是经常使用且容易理解的评价指标。问卷一般包括三方面的内容：1）毕业生对工作的评价；2）雇主对在本单位工作的毕业生的评价；3）毕业生和雇主对于学校的评价。毕业生成就调查数据对学校招生具有重要的影响。美国高等教育研究中心的调查显示，毕业后能否找到一份好的工作及学校的学术声誉是高中生选择大学最重要的依据。

20 世纪末，毕业生公民活动参与情况逐渐增多，部分原因在于美国公民参与社会活动、公民活动热情的下降。威廉姆·鲍恩与德瑞克·博克（William C. Borren & Derek C. Bok）合著的《河流的形状》（The Shape of the River）一书就是关注毕业生参与社会活动、公民活动情况最好的代表。该书指出，学校在增加学生参与社会活动的机会方面有着独特作用。

二、毕业生在校投入和能力调查

自 20 世纪 90 年代中期开始，用毕业生成果衡量高校的教学质量和办学水平并指导学校改革的做法开始受到质疑。帕斯卡罗和特尼兹伦（Pascarella & Terenziki）30 余年的研究发现，没有任何证据表明学校的特征对学生的学习和智力发展存在影响。派克（Pike）等人的研究也得出了类似的结论。他们同时指出，学生能否成功更多地取决于学生在校期间做了什么，而不单单是他们上了一所什么样的学校。在这种情况下，许多研究高等教育的学者

建议将评价学校质量的焦点放在调查学生在校的投入情况和能力掌握情况。该调查旨在回答4个问题：1) 学校应该重视学生哪些能力的培养？2) 毕业生在校时与教师、同学等的合作情况如何？3) 学校在促进学生参与有助于获得重要能力的学习活动方面成效如何？4) 毕业生在校期间所获得的能力在多大程度上应用于自己的工作岗位？这4个问题可以归纳为两个大的方面：一是毕业生在学校的活动，即在校投入；二是毕业生能力发展及应用的水平。

（一）毕业生在校投入调查

提倡对毕业生在校投入进行调查的学者认为，学生在校期间的所作所为才是最重要的。学生投入情况调查的内容主要包括：学生参与教师教学科研的程度、与同学的合作程度、学生的教学实习情况、在课程论文上的投入、学生的努力程度和学习效率等。针对在校学生进行的学生投入情况调查（一般在第二个学期进行）以全美学生投入调查（the National Survey of Student Engagement）最具代表性。针对校友进行的学生投入情况调查比较有代表性的主要有：美国大学入学考试机构组织的大学成果调查、纽约州立大学组织的校友成果调查和田纳西州大学组织的校友调查。这些调查都涉及毕业生对在校期间与教职员工、学术导师的经历的满意程度。

毕业生投入调查的难点是如何尽可能涵盖与毕业生学习、发展最相关的大学投入经历。

（二）毕业生能力调查

毕业生掌握的知识及应用这些知识的能力逐渐成为评估的重点。同时，国家政策、评审指标、用人单位的要求也对毕业生能力的重视起着推动作用。

博克和瑟班（Burke & Serban）于1997年对11个州调查后发现，多数州已经引入测量学生发展和职业能力的指标以指导公共政策的制定和实施。评审机构对大学质量的评价重点也从学校的全球资源和声誉转向教学成效。比如，1996年，“美国中部诸州大学和高中协会”将教与学作为自评的重点。美国北部中央评审委员会鼓励陪审人员关注学生在小组互动中的收获及解决问题的能力。比如，工程技术评审委员会于2002年出台了11条标准，要求工程类院校证明本校的大学经历可使得毕业生获得这11种能力。此外，用人单位还要求毕业生具备团队意识和解决实际问题的能力。

要对毕业生能力掌握情况进行调查首先要确定毕业生需要掌握哪些方面的能力，首先让教育专家和雇主确定他们认为重要的能力，其次是根据毕业生所从事的工作岗位进行内容确认。学者琼斯（Jones）及其同事按照第一种方式通过德尔菲法确定了工程专业毕业生在团队合作、解决问题及职业意识等领域的重要能力。

内容确认方式主要是确定毕业生工作后所需要的相关知识、价值和才干。其基本步骤是：对毕业生从事的主要工作种类进行全面分析，确定工作岗位所需的知识、技能及能力，从中确定那些可以在学校里教授的部分能力，并据此设计问卷进行小规模试验，最后根据反馈信息在修改后确定毕业生需要掌握的能力并据此设计毕业生能力调查问卷。罗伯森等人就按照这种方式提出了商学院学生需要掌握的7种能力：领导力和影响力；执行能力；解决问题的能力；决策能力；沟通能力；人际关系能力；教导和动员技巧。

毕业生能力调查的难点在于确定那些只有学校才能够培养出来的能力。这涉及到对毕业生的专业、课程及从事职业的深入了解，需要花费大量的时间且成本较大。

三、毕业生调查在高校筹款中的应用

从 1978 年开始, 美国政府拨给高等教育的经费逐年递减, 一些学者认为这种趋势将会持续很久。在这种情况下, 美国的高校开始通过其他途径获得办学经费, 包括收取学杂费、获得私人捐赠以及向校友募捐。因此, 获得校友支持及获得办学经费、维持学校的办学实力就显得格外重要。众多研究表明, 影响校友捐赠、服务母校的因素主要包括: 捐赠、服务意愿和捐赠、服务能力。毕业生调查就是要研究主要哪些因素影响校友的捐赠、服务意愿以及哪些毕业生具有捐赠、服务母校的能力。

有研究表明, 影响校友意愿的一个重要因素是校友对母校教育质量及自己大学经历的认同。因此有专家建议在设计调查问卷内容时, 应该考虑以下方面: 1) 在校教育经历的质量; 2) 在校所学对其职业生涯的贡献程度; 3) 学校教职员工对其正面影响的程度; 4) 毕业生与母校及以前同学联系的紧密程度; 5) 毕业生现在对母校的印象; 6) 毕业生参与和母校有关联的活动的情况; 7) 利用自己的影响力为母校进行捐赠的意愿或开展志愿服务的意愿等。

尽管支持母校的动机是由毕业生的在校经历决定的, 但支持母校的能力则很大程度上取决于毕业生的财力。仅仅积极、正面的在校经历还不能使校友将支持母校的愿望付诸行动。因而有学者认为, 毕业生调查问卷还应该涉及到毕业生财力状况、政治地位和社会活动能力等方面的问题。其中, 最主要的指标是年龄、家庭收入、职业生涯、教育经历、现任职务、在营利组织或非营利组织的任职情况、著作、创造性的工作成果、业余爱好及配偶的职业生涯、教育经历。

此外有研究认为, 对母校 90% 的支持来自于 10% 的校友, 因此有学者建议学校将精力集中在能给学校带来最大收益的 10% 的校友身上。

四、启示

1999 年以来, 我国高等教育规模以前所未有的速度发展, 并逐渐由“精英教育”向“大众化教育”转变, 虽然国家对高等教育的投入逐年增加, 但高校的生均办学资源仍然有限。而且, 办学效益整体偏低, 尤其是毕业生的质量尚不能很好地满足经济社会发展的需求, 毕业生就业工作面临前所未有的挑战。而美国高校的毕业生调查的实践经验, 在集聚办学资源、增强毕业生就业能力等方面给了我们一定的启示。

首先, 国家教育行政部门应设立专门机构, 总体负责全国高校、科研院所的毕业生调查工作。根据学科分类, 研究制定不同学科毕业生调查的方法、程序及工具等。定期发布调查结果及建议, 并督促相关高等教育机构认真研究本单位毕业生调查的结果以及在教育、教学等环节采取的相应措施。

其次, 积极参与跨区域、国际间的毕业生调查合作。在全球化进程之中, 教育领域中的国际间的合作日益广泛。积极参与跨地区、国际间的毕业生调查合作, 不仅可以拓展我国毕业生调查人才队伍的视野, 而且能够促进、带动我国毕业生调查工作水平的提升。

再次, 充分发挥校友会的作用。实践表明, 校友会在毕业生调查中发挥着不可替代的作用, 建设好各高校、科研院所校友会并充分发挥其在毕业生调查中的作用, 是一个值得研究的领域。

《外国教育研究》2008 年第 6 期

★ 思考与借鉴 ★

国外政策平衡大学生就业“跷板”

杨伟国 王飞

大学生就业已成为中国社会经济发展中越来越突出的热点问题。因此，不仅基于大学生就业的现实考虑，更基于对社会经济的前瞻性战略思考，中国政府特别关注大学生就业问题，国家劳动与社会保障部、人事部、教育部等各部委纷纷出台相关政策促进大学生就业；同样，世界各国特别是欧、美、加、日等国也都在加大对大学生就业政策制定的力度。

由于社会经济的快速发展，现有的人力资本存量在将来可能不再有任何用处，新的追加投资会更大，但收效却可能会更小。

大学生就业扶持政策备受关注

总体上说，大学毕业生是劳动力市场上的优势群体，这种优势被大学生良好的就业状况所证实。但是，大学毕业生的就业过程也存在着巨大波动。

据美国的一项调查，大学毕业后4年之内每年的就业率分别为86%、85%、88%、89%。男女差别不大，但不同专业则有不小的差距，专业技术领域的毕业生就业状况要比人文与科学专业好得多，就业率的平均差距大约为8.6个百分点。如果以全职就业为标准，那么女毕业生则处于明显不利的地位，男女全职就业率差距在5个百分点左右。2002年美国120万名春季大学毕业生中有近1/3在离开校园6个月后仍处于失业状态，进入2003年后，他们当中还有超过36万人继续求职。

日本劳动省对无工作的新毕业生进行了一项后续调查，要求他们到公共就业保障办公室去登记并接受工作咨询。以前的通则是，毕业生在校时就已经获得从事全职的、永久性的工作的承诺。如，2002年2月，大学生成功找到工作的比例是82.9%，6月份的调查显示大约为90%。但实际的劳动力市场形势要严峻得多，因为这些数据已经扣除了那些已经放弃寻找工作的大学生了。

由于社会经济的快速发展，现有的人力资本存量在将来可能不再有任何用处，新的追加投资会更大，但收效却可能会更小（随着年龄的增大与脱离工作时间的加长，学习能力下降），最终他们可能会成为边缘群体，成为社会的不稳定因素。因此，为有效解决大学生就业问题，欧、美、加、日等各国都极为关注对大学生就业的政策制定。

就业需求不足、就业意愿与就业能力不足、供求匹配的效率不足三大问题凸显就业瓶颈。

就业需求、能力、信息因素困扰就业

大学生就业问题的产生既源于就业需求不足，也源于供给方面的就业意愿与就业能力不足，还源于供求匹配的效率不足。

从就业需求角度看，工作岗位的数量与结构均存在问题。就数量而言，工作岗位的增长缓慢，与大学毕业生的增加形成反差。因为大学生就业属于新的增量就业，因此，宏观与微观经济环境变化的影响很大。从某种程度上说，大学毕业生成为企业应对外部环境的“就业调节器”。

从供给角度看，既存在大学生不愿从事的大量工作岗位，也存在着因大学生就业能力不足而无法从事的职业。在就业意愿方面，在美国，中小学及特殊教育教师、护理、国民服务、军人等职业都存在着大量需求，但按照劳动力市场机制，无法实现供求均衡，需要政策的介入。在就业能力方面，加拿大大学与学院协会认为，加拿大的大学面临着提升大学生就业能力的挑战，大学应该提供一种学习环境使毕业生能拥有广泛的技能，为其就业做好准备；雇主（市场）日益看重毕业生的灵活性和适应性，大学应该在所有的教学领域中对此需求做出反应。英国的教育与技能部也声称，除了改进职业技能之外，也要确保所有毕业生拥有应对快速变化的工作环境的技能，致力于将雇主所需要的沟通、创造性以及与他人共事等方面的技能融入高等教育课程之中。

从供求匹配角度看，主要的问题是就业信息不对称、缺乏针对大学生的职业指导体系、缺少专业的职业顾问等。由于大学生就业绝大多数属于初次就业，他们对劳动力市场运行的了解不充分；如果没有适当的职业服务体系来提供就业信息与职业指导，大学生就业的市场过程显然面临着市场效率的损失。许多欧洲国家越来越多地关注提供就业机会信息而不是个别指导。

就业政策重点从传统的提供就业维持转向解决劳动力市场的匹配错位以及创造新的工作岗位。

国外三类措施促大学生就业

据分析，国外大学生就业的促进措施可以归纳为三大类：需求促进措施、供给促进措施与供求匹配促进措施。需求促进措施的关键在于鼓励创业精神，创造新的工作岗位；供给促进措施的核心在于提供市场激励，鼓励大学生从事特定的职业，改进教育培训体系，提升大学生的就业能力；而供求匹配促进措施重点关注大学职业指导体系的完善。

需求促进措施。美国是鼓励创业精神的典型代表。根据 2002 年哈佛大学、耶鲁大学和世界银行的几位专家对 85 个国家和地区成立新公司所需步骤的情况所作的统计表明，在美国，从公司注册到开业所需要经过的审批步骤为 4 步，从开始申请注册到新公司开业需要等待 7 天，而为完成公司注册和各种审批步骤所需支付的官方费用仅相当于人均年薪的 1%，成立新公司（有限公司）的注册资金底线在美国是零。这些数据清晰地说明美国在企业创立上各种限制措施是非常少的。此外，在美国，创业教育已经有 20 多年的历史，有些学校甚至以专注创业领域的研究和教学，作为学校的策略重心及竞争优势。著名的哈佛商学院甚至将必修的“一般管理学”改为“创业精神管理学”，加州大学洛杉矶分校的创业相关课程更已经高达 24 门，其他如芝加哥大学、麻省理工学院、斯坦福大学等著名大学，目前都倾力专注于此领域，以求在新经济的舞台上站稳脚跟。

供给促进政策。在大学毕业生的供给促进方面，美国的就业激励措施最为完善，而加拿大的就业能力提升措施更具特色。美国联邦政府为了鼓励大学毕业生到特定的地区或从

事特定的职业，采取了许多激励措施，其中最为常见的做法是免除学生的贷款义务。美国政府贷款大体有两类：FFEL/直接贷款与联邦帕金斯贷款。就 FFEL/直接贷款而言，除了借款者完全和永久性残疾或死亡等原因之外，对于连续 5 年在指定的小学或中学作为全职教师从事低收入家庭学生的教学服务工作的大学生，可以享受贷款免除的政策，最高免除额可达完成 5 年教学工作后未偿还总额中的 5000 美元。

加拿大大学与学院协会要求大学、政府与私人部门共同合作致力于大学生就业能力的提升。如，大学应该在所有的学科领域持续提供高质量的课程计划，以发展劳动力市场所需要的毕业生综合技能；大学应该咨询产业、政府及行业委员会以确保将准确可靠的劳动力市场信息传递给学生，从而利于学生进行职业决策。政府应该提供核心资助以使大学能继续开发所有学科领域毕业生所需要的技能组合；应该协助建立行业委员会。私人部门应该坚定地承诺实施技能培训与开发，特别是通过内部技能培训为员工发展提供更大支持。

供求匹配促进政策。大学生就业匹配措施的核心就在于向大学生提供就业信息，并利于他们根据这些信息接受职业指导，进行有效的职业决策，英国的高等职业服务被公认为是全球的领导者。在英国，国家并没有立法要求大学提供职业信息、建议与指导，但大多数大学均设立了专门的职业服务部门，提供大量的职业服务。除了帮助毕业生找工作，还为那些难以进入劳动力市场的毕业生提供特殊服务。他们帮助学生开发职业管理技巧，提供建议，甚至在学生毕业两年之后还为他们提供这些服务。为适应新形势的变化，英国职业指导服务的变革战略是将职业指导融入大学课程设计之中并广泛使用 ICT 技术。

牛津大学是英国大学职业服务的杰出代表。牛津大学职业服务处的设立旨在为本校学生提供平等、充分的信息与指导服务，以帮助学生进行职业决策。这些服务与指导包括：专门设立信息室，提供广泛的职业信息资源；提供所有空缺职位信息并能有效搜索；每周发送电子简报；每周编印空缺职位快讯《桥》并寄送给每一位最终使用者；保证学生获得接受过专业训练的职员的指导和信息咨询，这些职员包括 12 位职业顾问和 4 位信息职员；设计一系列的活动与交流会帮助学生进行职业选择，提供机会；与雇主共同合作为学生举办演示会。不仅如此，大学还从需求角度为雇主提供服务，让雇主免费为牛津大学学生做职位空缺广告；精通行业的职业顾问为雇主招聘提供专业建议；邀请雇主参加职业服务处组织的活动与招聘会；邀请雇主参加职业服务处举办的“招聘者”培训活动。最引人注目的是，牛津大学职业服务不仅为现在的毕业生提供服务，而且也所有在校学生服务，还为毕业 4 年之内的毕业生服务。

在日本，由于持续下降的大学生初次就业率，日本政府采取了许多专门针对毕业生的措施，主要是促进就业匹配。如针对新大学毕业生，公共就业保障办公室根据毕业生的特定需求提供就业信息、就业咨询与配置服务；日本的公共人力资源开发机构为各类人员提供公共职业培训，对学校毕业生（不只是大学毕业生）的培训期限通常为 1 年至 2 年；为保证就业机会平等，保证公司对《平等就业机会法》的了解，特别强调对女学生招聘的平等机会以及纠正歧视性的招聘实践；为女大学生举办研讨会，发放招聘指导手册，帮助她们选择适合自己能力和资质的工作。（杨伟国系中国人民大学就业研究所副所长）

《中国教育报》2006 年 9 月 6 日第 8 版

高校创业教育模式：基于案例的研究

中央财经大学商学院中日创业教育研究所教研室主任、管理学博士 许进

随着 20 世纪 80 年代创业教育的兴起，创业对经济发展的作用日益显现并被人们普遍接受。据统计，美国表现最优秀的股市专家和高技术企业主有 86% 接受过创业教育。创业教育作为培养学生创业综合素质的重要途径，越来越引起国内高校的重视。但与一些国家的创业教育相比，我国的创业教育还处于初步发展状态，高校的创业教育活动存在诸多不足。高校创业教育的最大问题是功利主义的价值倾向。学校的创业教育应不同于社会上以解决生存问题为目的的就业培训，也不是一种企业家速成教育，探索行之有效的高校创业教育模式势在必行。中央财经大学在这方面进行了积极探索。

一、 创业教育模式的探索

2003 年，中央财经大学在对全校本科生的抽样问卷调查中（样本人数 286 人），85% 的学生认为有开展创业教育的必要性，34.5% 的学生未来有创业的打算。学校各力量经过反复讨论和论证，决定以商学院为主要组织力量，开展创业教育。迄今为止，创业教育已经走过四个年头，并且逐步形成了具有特色的创业教育模式。

1. 明确创业教育目标，在创业教育理念上取得共识

虽然以问卷调查的方式开始创业教育的探索，但是在创业教育刚刚起步的时候，许多师生对创业教育的认识模糊。提到创业，大部分人认为就是创办自己的企业，创业教育就是教会学生怎样去创办一个企业。于是，学生产生一系列的问题，诸如：如果不准备创办自己的企业，是否有必要接受创业教育？创业所需要的素质有哪些，是与生俱来的还是后天可以培养的？等等。

为了解答这些疑惑，教师鼓励学生一起参加讨论，最后在基本问题上形成共识，即“创业是创建新事业的过程”。所谓新事业，既包括创办新的实体企业，也包括个人职业生涯中的事业拓展；既包括盈利性组织的新事业，也包括非盈利性组织的事业创新。创业的本质是创新精神的体现。

在对创业认识取得共识的基础上，学校对创业教育的目标也有了定论，那就是以培养学生创新能力和企业家精神为目标，开展创业教育。在创新能力的培养中，学校把创造性思维作为一种基本能力，要求在知识和方法的运用中，提出问题，解决问题，创造出新的产品、新的方法、新的服务形式。但是，创新能否实施并取得成功，不仅仅取决于外因，在很大程度上还取决于创业者的内在因素。这种内在因素，主要表现为企业家精神。企业家精神是一种敢于创新的冒险精神，是经济中最为稀缺的“生产要素”。

2. 创业教育全程贯穿创新意识和创新思维的培养

创新分为技术创新和商业创新两种。许多企业关注的是技术创新，不了解并忽视商业创新的重要性。相应地，高校创业教育中往往关注基于技术的创业意识，忽视基于商业创新的创业思维培养。比如，企业要进入一个新的市场，就要了解中部、西部、东部对产品的不同需求，只有了解当地的顾客需求，然后再进行投资，开展技术创新，才可以节省成本，提高成功率。

创新是需要识别和把握机会的，而对机会的识别和把握，取决于创新意识和创新思维。不同的意识和思维，来源于个体的价值理念，会对机会产生不同的看法，进而采取不同的行为方式。在创新意识的培养方面，创业教育团队力求打破根深蒂固的“小富即安”的传统意识，通过各种各样“激动人心”的创业故事，把创新与“价值凸现”和“财富效应”联动起来，激发学生的创新意识。

3. 针对教学对象，知识传授采用“普及性创业教育+系统性创业教育”方式

“普及性创业教育+系统性创业教育”方式，实际上是学校创业教育目标和理念的具体体现。普及性创业教育方式，是指在全校范围内开设创业教育的必修课和选修课，辅导学生的创业计划，举办创业论坛，邀请相关人士，普及创业知识，分享创业经验。该方式侧重于学生创造性思维的培养。系统性创业教育方式，是每年五月中旬至六月，学校面向刚入学不到一年的新生，召开创业宣讲会，公开招收“创业先锋班”。每年一个班，班级控制在30人以内。选拔的维度是创新和创业的意愿、协调性、意志品格；选拔的方式是经过报名资料初选、笔试与面试三个环节。笔试内容，主要是从心理学等角度，考察学生的创业意愿和创业潜质（如求异性）；面试主要采取小组辩论形式，考察学生的思辨力、反应力（如进攻性、坚韧性、决断性）、团队合作精神（如独立性、控制欲、责任心）等。

4. 课程体系设计上，注重提高学生创新素养的培养

目前，学校将创业课程分为必修课程和选修课程，教材以拟定的参考书目为主。选修课程面向全校学生。课程设置的原理是突出学科的互补性，内容是与创业综合素质相关知识的整合，目的是引导学生关注一些经济问题、社会问题或其他问题，提高观察能力、思维能力与判断能力。

必修课程主要面对创业先锋班的学生，制定了创业演习和课程讲授相结合的课程体系。课程体系围绕创办新企业或新事业的过程展开。通常，这一过程包括几个阶段：创新意识和创新思维、识别机会、机会评估和创办新企业或新事业，相应的课程体系分为四个模块，每个模块有两三门相关课程。根据授课形式，所有课程又分为演习性课程和讲授性课程。具体课程包括：商务基础、创造性思维训练、创业模拟、创业案例研究和创业计划书、创意与创新、创业管理、行业分析、市场调研等；选修课程包括创业学、哲学史、科学发展史、管理思想史、美学欣赏史、管理百年经典案例、企业运营管理、人力资源管理、薪酬管理、市场营销学、电子商务、公司治理、生产管理，等等。创业先锋班的学生必须取得必修学分和12个选修学分。

为了规避教材的滞后性，核心课程主要以教师教案为主，内容要求博采众长，突出时效性等特色。比如创业融资课程，教师在使学生了解创业融资方面的基础知识外，还要结合中国的具体情况，介绍每一种融资渠道的具体运作方式，以及相应的案例。对于特别重要的融资方式，比如风险投资基金，教师会邀请业内专家到课堂讲解实际操作环节，也会邀请创业者到课堂，与学生分享创业融资的经验。但是，对创业者来说，仅有知识是不够的，是否拥有创新素养至关重要。所以，还需要在知识结构形成的基础上，培养创新素养。创业教育团队在创业教育中，提出了基于中国文化基因的创新精神素养模型。（见下表）

基于中国文化基因的创新精神素养模型

	素养模型
创业阶段	<p>适应性思维:对企业经营的洞察力和策略,能够依照国情采取措施来满足社会需求</p> <p>持续自我修炼:愿意而且能够深刻审视自我,不断反省,吸取经验教训,并采取行动完善和提升自我</p> <p>创业驱动力:创业动力和竞争精神,能够找到企业发展的新平台</p> <p>企业执行力:拥有严格的企业执行力,并且对明天的发展有足够的远见</p> <p>团队凝聚力:激发和保持团队战斗力,实现团队理想的作战效果</p>
增长阶段	<p>变革驱动力:领导组织实施和深入持续性变革</p> <p>增强社会责任感:通过企业或行业自律等行为,体现社会责任感,坚守自己的信念和原则,以确保企业可持续发展</p> <p>谋求共赢互利:通过战略来影响利益相关者,在实现目标的同时达到共赢互利的局面</p>
未来阶段	<p>探寻他山之石:对建议或问题解决办法能够集思广益</p> <p>提升组织能力:为组织的长远发展培养关键人才,提升组织能力</p> <p>超越自我:大胆实践,做正确的事</p>

5. 在教学方式上，勇于挑战传统方式

课程内容采用模块化结构，主要由基本理论、案例分析和模拟练习等模块组成。这种系统化的课程设计，有助于学生了解企业，特别是中小企业如何运作，让学生模拟自己在其中的角色和职责，使他们获得一定的感觉。这样，即使他们毕业后不立即创业，这方面的知识和实践演习也有助于他们在职场上获得更好发展。课程内容设计按照“什么是企业”、“创业人的特质”、“如何成为创业者”、“如何产生好的创意”、“如何准备商业计划书”、“如何组建和运营一家企业”、“如何构建和谐社会（区）关系”这样的逻辑结构，使学生了解从产生商业想法、写出商业计划书、组建一个企业直到运营的企业发展、运作的基本过程。

课程教学中设置互动和实际操作环节。通过心理评估和团队游戏等，帮助学生了解创业者基本特征和所需素质；通过商业模拟游戏、创业人物访谈、纸笔练习、小组项目完成、案例讨论、头脑风暴等多种形式的教学方法，使学生“做中学”、“学中做”，在高度参与的过程中，提升沟通、团队合作等综合素质。过后，学生们自己总结，教师给予必要点评。

创业教育与周围经济发展相联系，通过鲜活的案例，提高学生对市场的敏感度，并且力戒眼高手低的通病。学校还尝试改变过去一纸考试定结论，侧重于参与的考核。每一学期的第一节课，授课教师都被要求在课堂上公布课程考核方式，没有死记硬背的考试，侧重于平时参与的表现，奖励有创意的言行。

6. 搭建创业实践平台

为了使学生近距离接触创业，一方面，实行“小班教育+双导师制”。考虑到创业教学的创新性特点，化整为零，每班人数不得超过30人，授课地点一般设在工商管理实验室、创业实验室。“双导师制”是指导师除校内老师指导外，还聘请工商界实业家共同指导。校外导师除了定期到课堂与学生分享创业心得外，还可以创建实习基地，提供学生走向社会的实战机会，促进学生创业能力的提高。另一方面，争取学校各方力量协助，进行校园创业。其中，校园咖啡小吧和学校文化创意纪念品商店两个创业项目，从创意到形成商业计划书，从筹措资金到启动项目，学生在有关老师的指导下，全程实战上场。目前，两个创业项目由高年级的学生利用课余时间运营和管理。他们毕业后，接力棒就传到下一届的创业先锋班。

二、经验与启示

目前，中央财经大学已逐渐形成“普及性创业教育、以创业先锋班为龙头的系统性创业教育培训和学生创业实践活动相结合”的培养模式。从学生的反馈情况来看，学生很喜欢创业课程，喜欢参与式的学习方法。从课程开展的效果来看，学生的满意度达92%。通过案例研究不难发现，高校可以结合自身特点，创造性地组合或开创创业教育的实施路径。

1. 将创业教育渗透到专业教育中

将创业教育教学的运行纳入某专业原有的教学计划与课程框架内。在课堂教学的特定空间中，在完成该专业教育教学目标的同时，完成创业教育教学的要求。这是一种培养学生基于专业知识的创业素养。高校可以结合自己的专业特色，探寻适合自己的方式。比如，文史类专业，可以引导学生寻找或关注文化创意产业的机会；财经类专业，可以发挥在财经领域中的专业优势，寻找或关注财经服务和管理咨询产业中的创业机会；理工科类的专业，可以结合自身技术的优势，寻找技术创新和创业的路径。这种方式的优点是在原有教学计划的基础上，渗透进创业教育的内容。这种方式的缺点，一是很难打破专业界限，实现知识的跨专业流动；二是对专业教学人员提出了更高要求，即在传授专业知识的基础上，还要挖掘所教课程中的创业教育因素，并积极引导学生。因而，专业教学人员有必要接受创业教育相关培训。

2. 将创业教育与实践教学结合

将创业教育教学的运行纳入学校原有实践实训课的活动框架中，以实践活动为载体，以校内外特别是社区环境为背景，培养学生开创性个性等创业素养。这种方式的优点是，便于找到多种互动载体，很容易将创业教育同许多活动相结合。如将创业教育与实验教学、实习见习、毕业论文设计和以科技活动为主的第二课堂活动，与各种社会调查、社会实践活动相结合，等等。通过接触社会、了解社会、服务社会，来提高创业综合素质。这种方式的缺点是，容易流于形式，很难持久地坚持下来。相应地创业素养也很难在受教育者身上积淀下来。

3. 将创业教育纳入学校教学体系，注重学科的互补性和教学的综合性

根据创业教育目标，设置必要的创业教育课程。这是一种具有较大改革动作的方式，需要对原有专业的教学计划及课程设置作相应的改变和调整，独立地设置新的创业必修课和选修课。重视学科的互补性和教学的综合性，在科学技术和文学艺术的结合上下功夫。最终将创业教育有机地渗透到普通教育中去，才是高校创业教育的应有选择。

《教育研究》2008年第4期

构建大学生创业教育“温州模式”

温州大学鸥江学院 谢志远

一、发挥温州创业的优势，引导大学生创业

温州区域文化中具有强烈的创业文化基因。温州有提倡功利、重商、富民的传统。在市场经济的激发下，温州的商业文化精神得到了重新恢复和新发展，形成了人人讲创业、人人做老板的创业精神。可以说，温州的多数大学生都具有创业意识和梦想。

应因势利导，开展大学生创业教育，激发大学生创业热情，增强大学生创业意识，培养和提高创业素质与能力，引导大学生参加创业实践。许多温州企业家已出现接班人问题，他们渴望高校开展大学生创业教育，希望自己的子女既拥有较高的文化素质，又具有像他们那样的创业精神，毕业后接自己的班，实现企业的再成长。创业成了学生的内在需求，有可能其他地区的大学生创业教育是自上而下开展的，而温州大学的大学生创业教育是自下而上推动的。在温州大学开展大学生创业教育具有很好的土壤。据 2005 年的一份调查表明，温州大学生的创业意识高于其他地区大学生的创业意识。约有 83% 的大学生表示会考虑创业，这说明温州大学生群体的创业意识较强；并且这种创业意识的形成主要来自于身边父辈的影响，有 43% 的学生选择了家庭的影响，有 29% 的学生选择了朋友或身边人的影响。

二、借鉴温州人创业精神，培育大学生创业意识

温州人的创业精神体现在：特别能自主、特别能吃苦、特别敢冒险、特别能创新、特别能合作。以温州人创业精神为指导，培育大学生创业意识，促进大学生自主创业。我们提出培育大学生创业意识包括五方面的内容，一是培育大学生自主的创业意识；二是培育大学生艰苦的创业意识；三是培育大学生冒险的创业意识；四是培育大学生创新的创业意识；五是培育大学生合作的创业意识。

一是开设创业课程。从 2004 年开始，学校开设了 36 个学时的“大学生职业生涯设计导航”必修课，今年开设“大学生创业教育”选修课，设立创业教育学分。二是设立创业导师，由校内专业教师与校外创业成功人士组成，加强对大学生创业教育的指导和引导。通过艰苦创业起家的温州民营企业家是大学生们的偶像，他们的创业经验更是大学生创业教育的活教材。从 2004 年开始，聘请红蜻蜓集团、奥康集团、大虎打火机厂等一批知名企业的创始人担任创业导师，指导大学生自主创业。在学校定期举行的企业家论坛上，在创业热潮中身经百战的创业导师与大学生们面对面沟通，零距离交流，为大学生们的创业答疑解惑。三是设立创新创业基金。红蜻蜓集团董事长钱金波出资 100 万元，设立了“红蜻蜓创新创业基金”，用于奖励创新创业优秀的学生和团队。已颁发奖金三届。四是出台学生创新创业奖励条例，支持鼓励学生创业。五是开展形式多样的大学生创业教育活动，激发大学生创业热情。发起组织了大学生创业计划大赛、大学生创业论坛，提出了基础实践、创新实践、创业实践、创造实践等系列实践活动，以温州人的创业精神为激励，激发大学生的创业意识。培养大学生艰苦创业、敢于创业、创新创业、自主创业的精神。

三、借鉴温州人创业经历，提高大学生创业能力

我们提出结合专业，建立创业工作室，搭建创业平台，这是一种“低成本，高成功”的草根创业模式。首先，无需很高的成本，利用所学专业知识进行创业，学校免费提供场地，

搭建创业平台。其次，可以边创业边完成学业。在无需掌握过多管理、市场、营销等多方面创业知识的情况下，提供真正适合学生的创业环境，为大学生创业减少障碍，增强大学生创业信心，轻松迈出创业的第一步。大学生可以在自己的创业实践中不断地学习知识和积累经验。第三，配备完善的服务平台。搭建指导服务平台、培训平台和项目孵化平台；由创业专家与企业家组建创业导师库指导大学生科学创业，提高大学生创业成功率。

全校现有蓝蜗牛设计工作室、羊角画廊、印鞋靴设计工作室、四分之三秒摄影工作室等各类与专业紧密结合的学生创业工作室 59 个。这样的创业教育实践平台保证了学生创新创业内容依托专业基础，有利于学校有限教育资源的优化配置与合理共享，保证了学校创新创业教育与服务的深入，又避免了对学生创业行为的限制和约束，大大提高了创新创业教育的实效性。创业的大学生先后为方泰橱柜、荣兴燕翅鲍店、名流建材有限公司、天一角食街等多家单位做壁画与装潢设计；为飞科剃须刀、大虎打火机、大奇家具公司等设计过产品造型；为温州日丰公司、中巴公交公司、风暴 911 娱乐公司等单位进行品牌形象设计等等，企业共计 60 余家，累计创业收入达 100 余万元。

四、立足温州，服务浙江，培养强能力、会创新的创业型人才

1. 紧密结合地方经济特色，制定人才培养方向

院校在人才培养过程中不仅应该根据全国同类院校的基本要求实行规范化教学，更应该面向当地的经济建设实际，积极主动地为当地的经济建设和社会发展服务，从而形成自己的办学特色，为大学生创业提供专业平台。

2. 充分利用社会资源，实施“双百”人才联动计划

温州大学提出的“双百”人才联动计划，即有计划地推动百名教授（副教授、博士）进企业、进社区、进农村、进机关，从政府部门、规模企业敦聘百名人才进学校、上讲台。

教授“走出去”，可以充分发挥学科与人才优势，使学校在温州经济社会发展中发挥不可或缺的人才与智力支撑作用；可以推进学校产学研结合，提升学校科研水平；可以优化教师知识结构，提高自身素质。“走出去”主要是学校高级职称教师和管理人员，以技术攻关、课题合作、决策咨询等科技文化服务方式加强校地合作。

人才“请进来”，可以开拓学生视野，促进理论与实践相结合的应用型人才培养；可以提供更多学生实习实践基地，搭建就业平台；可以赢得社会对学校的广泛关注，扩大学校影响。“请进来”主要是党政机关、规模企业、温籍知名人士中有一定学历、有深厚理论基础和丰富实践经验的管理者、经营者和学者，以名誉教授、客座教授、兼职教授、顾问教授等方式担任我校非教学计划内的教学或实习、创业、就业指导等任务。

一方面我们拓宽校企合作层次。我们把合作企业分为三个层次，即核心层、紧密层、基础层。第一层次是核心层的合作企业：由企业每年出资 3~5 万，设立校企合作研究所，专门用于产品研发、专利设计等。比如，已与红蜻蜓、大虎打火机、中宇集团分别建立了鞋类设计研究所、打火机研发中心、环境艺术设计研究所等。第二层次是紧密层的合作企业：相对来说具备一定规模的企业，聘请企业的老总作为课程设置咨询委员会成员。第三层次是基础层的合作企业：相对来说企业规模较小，主要是为我们的学生提供实习、实践基地，较为松散。

另一方面学校也将企业家请进来，主要通过三个途径。一是以讲座的形式，请企业家过来给学生进行讲座指导。二是邀请相对来说具有一定规模的企业老总作为学院课程设置咨询委员会成员，每年举行一次会议，主要针对人才培养、学生的动手实践能力等问题进行讨论，学院会根据他们的建议在课程方面进行适当的改革。三是通过举办有影响力的活动，加强与企业家的联系。我们去年与红蜻蜓集团合作举办全国首届鞋文化研讨会，今年与浙江大虎打火机公司合作举办首届全国打火机造型设计大赛等等。

对于大多数的学生来说，缺少的不是知识的储备，而是对所学知识的实际应用。在学习中，我们把学生带到企业里进行实践和实习，学校也聘请企业的管理者与设计师作为学生的实践指导老师，指导学生的实践，使学生获得新的设计理念，对所学知识能更好地掌握。

西方教育家发现学生的创造能量是可以通过在为别人服务当中遇到的实际问题和困难来激发的，称之为“创造性的问题解决方式”。有鉴于此，我们实行高年级的学生作业与市场结合，与企业挂钩。

这样的合作也是很具成效的，我们发挥学生的特长，学生在企业实习与实践的基础上和在双方指导老师的指导下，像美术专业的学生就为飞科电器集团设计电动剃须刀专利；为康奈、东艺集团设计的鞋样在流水线生产。学生在实践中发现问题，解决问题的能力得到增强。用人单位普遍反映我们近几年学生的动手能力明显增强，学生的创新创业意识得到增强。

3. 全面实施教学改革，培养创业型人才

创业教育一般是在专业教育的基础上进行的，没有专业教育为学生提供一般知识结构、一般智力和能力，创业教育所要求培养的创业社会知识结构和创业能力就缺少了形成的基础；没有普通教育为学生提供的健康个性和道德规范，创业教育所要求培养的开创个性、开拓精神、社会责任感和义务感就失去了生长的基础。我们时刻清醒地认识到：创业教育决不能脱离知识教育 and 专业教育而孤立地进行，因为，人的创造是不能像具体技能和技巧那样教授和传授的，它必须通过现代科学知识和人文知识所内含的文化精神的熏陶和教化才能潜移默化地生成。

全面实施教学改革，一是实施按学科大类招生，培养多元化人才；二是实施主辅修制，拓宽学生知识结构；三是实施人才培养创新工程，培养个性化人才；四是实施名师工程，提高师资队伍建设；五是实施教育质量监控工程，保障人才培养的质量，把我们的学生培养成具有高素质、强能力、会创新的创业型人才。高素质是指培养的学生不仅是社会主义事业的建设者和接班人，而且具有面对激烈竞争而能积极向上的进取型人才；强能力是指学生不仅具有良好的实践动手能力，而且具有良好的人际交往、组织协调能力；会创新是指学生不仅能使自己的作品有新颖创新，而且思维方式能突破常规，善于捕捉商机。

节选自《高等教育研究》2008年第5期

◆ 高教信息 ◆

西南财大“搞科研的”“要就业的”分开培养

2008年,西南财经大学的教育培养机制将发生重大变化。日前,西南财经大学召开新闻发布会,宣布今年该校将在本科设立4个跨经济学与管理学两个学位的实验班;研究生实行分类培养,把“搞科研的”和“要就业的”学生分班编排。

本科:

针对企业所需每年开办4个实验班

从2008年秋季学期开始,西南财大将每年在大二学生中设立4个跨经济学与管理学双学位的实验班。实验班的学生除了比一般教学班多修30个左右的学分,还将参加两个专业的实习和论文答辩,最终获得经济学和管理学两个专业的学位。目前确立的4个实验班分别为:金融与理财实验班、金融服务与管理实验班、金融统计与风险管理实验班、金融职能与信息管理实验班。实验班每班招收40~50人,收费标准与其他班一致。

据该校有关负责人介绍,4个实验班的双专业都是根据目前金融企业的需求设立的,除了会配备一流的老师外,还将增加一些新的教学科目和实践内容,在就业方面具有非常大的优势。同时,由于实验班的学生都是优中选优的,该校在推荐免试研究生方面也将对他们倾斜。

与其他双学位班不同,为了保证实验班的质量,在学生第二学年结束和第三学年的第一学期结束时,学校都将对这4个班进行考核,并淘汰一些跟不上节奏的学生。被淘汰的学生可以在双学位中任选一个专业继续学习,获得所选专业的单学位。

西南财大有关负责人表示,之所以采取这样的培养模式,是为了增强学生升学和就业能力,至于为何大二时才设立这些班,是因为该校所有学生在大一时都不分专业,全被纳入到人文学院进行统一的通识教育。

研究生:

搞科研的和要就业的分开培养

在研究生培养阶段,西南财大今年也将有很大的变化。

据该校研究生部负责人介绍,2008年,西南财大预计招收1500名硕士研究生,抛开200名左右的MBA外,其余1300人将在招生时实行分类培养,即将“搞科研的”和“要就业的”学生分班培养。而这样做,目的只有一个——增加学生的就业竞争力。

对那些偏重理论的学生,学校将在金融、会计、工商、法学等专业内建立5个实验班,每班人数不超过30人,在教学上将主要以理论研究为主,通过硕博连读、国外大学联合培养等措施让学生成为学术和科研方面的精英。

偏重应用的学生则将进入实验班以外的平行班,课程设置上会加强实践的环节和课程,并设立一定的创业基金,供这部分学生在校时模拟创业,增强就业能力。

成都商报 2008-2-27

中央今年选聘2万“村官” 31万余名大学生报名

日前从中央有关部门获悉，选聘高校毕业生到村任职工作目前进展顺利，截至6月30日，全国报名的大学生已有31万多人，其中，中央有关部门计划选聘2万名高校毕业生到村任职，全国各省（区、市）共拟选聘5.9万名大学生村干部。

据了解，各地选聘高校毕业生到村任职工作都在积极稳妥有序推进。截至6月30日，选聘工作基本结束的有7个省（区、市），即北京、辽宁、上海、江苏、福建、广东、西藏，共拟选聘6700名。正在进行组织考察的有5个省（区、市），即天津、内蒙古、湖北、湖南、甘肃，共拟选聘3386名。

目前，正在组织笔试或面试的有10个省（区、市），即河北、山西、吉林、浙江、安徽、江西、广西、重庆、陕西、新疆，共拟选聘27631名。正在组织报名的有海南、四川、贵州、云南、青海、宁夏6个省（区）和新疆生产建设兵团，共拟选聘18367名。正在制定或审批选聘方案的有3个省，即黑龙江、山东、河南，共拟选聘22888名。其中，地震重灾区四川省正在组织报名阶段，该省计划8月底进行考试，选聘名额向灾区倾斜。

按照相关要求，本次选聘对象为30岁以下应届和往届毕业的全日制普通高校大专以上学历的毕业生，重点是应届毕业和毕业1至2年的大学生、研究生，原则上为中共党员（含预备党员），非中共党员的优秀团干部、优秀学生干部也可选聘。

《中国教育报》2008年7月15日

湖北将力促独立学院脱离母体高校

在湖北省高等教育工作会议上，湖北省副省长郭生练透露，湖北将支持一批独立学院脱离母体高校，成为真正独立的民办高校。目前已有中南民族大学明确表态，同意其举办的独立学院中南民族大学工商学院实现独立。

据介绍，2003年以来，湖北省吸引社会资金30多亿元，经教育部批准举办了以民办机制运行的31所高校独立学院。独立学院在校生达到23.5万人，其中普通本科近17万人，占湖北省普通高校本专科在校生总数的20.2%，超过了1998年湖北省全省高校在校生总数。

郭生练说，未来3~5年内，湖北省独立学院将分化为三种状态：一种是脱离举办高校真正独立；一种是被市场淘汰；一种是收归举办高校，成为举办高校的一部分。随着新增人口数量的下降以及人口结构的改变，5年后包括独立学院在内的高校都有可能面临招不到学生“吃不饱”的情况。高校一定要将工作重心转移到提高办学质量和强化特色上来，并高度重视就业率

国务院发展研究中心信息网 2008-1-18

江西理工大学开学推行“预备周”

从江西理工大学获悉，该校从今年开始将推行“预备周”，新增设的“预备周”暂定为教学日历的“第零周”。此举旨在帮助一些时间观念较差、环境适应能力较弱的大学生更好地适应大学生活。

据了解，该校的“预备周”有三大主要任务。针对上学期有“挂科”记录的学生“预备周”称为“补考周”，在“补考周”内，“挂科生”须在完成相关科目的补考后，进入新学期的“预备”；参加社会实践的西校区大一新生须在“预备周”完成《寒假实践报告》，总结实践得失，并规划日后生活，方才进入下一学期的系统学习；对于刚享受完愉悦寒假后的全校师生，则要在“预备周”这一“缓冲周”内，从寒假的轻松中脱离出来，适应新学期的紧张环境。据悉，该校以“行政手段”设置“预备周”的方式来帮助“挂科生”、大一新生等“弱势生”的成长，促进师生的工作和学习，在江西高校中尚属首例。

国务院发展研究中心信息网 2008-2-26

我国将在 150 所高校实施青年创业教育计划

2007-2010 年的 3 年内，全国青联、光华基金会和诺基亚（中国）公司将共同选择 150 所高校组织实施“诺基亚青年创业教育计划”，通过较为系统的教育和实践指导大学毕业生自主创业。

中国光华科技基金会与诺基亚（中国）投资有限公司 7 日签署了“诺基亚青年创业教育基金”合作协议。根据协议，诺基亚向中国光华科技基金会捐赠 670 余万元设立“诺基亚青年创业教育基金”，专门用于这项计划。

大学生就业已成为目前较为突出的社会问题之一，鼓励和扶持青年人创业是现阶段政府和社会都关注的问题。有关人士认为，实施该项目是缓解就业压力的一种有效手段。

据了解，这项计划包括五个阶段：创业大讲堂，宣传创业思想，展示成功事例；创业培训，创业导师为青年提供 KAB 课程；创业计划大赛，发现优秀青年创业人才；创业基金申请、青年创业扶持两个阶段则是选择大赛优胜者，提供部分资助资金，并通过指导顾问和教育培训给予青年创业者持续帮助。其中创业培训阶段由全国青联组织实施，在相关高校推广国际劳工组织与全国青联合作开发的《大学生 KAB 创业基础》课程；其他四个阶段由光华基金会组织实施。

新华网 2007-2-7

美国常青藤大学之间的 PK

《美国新闻与世界报道》推出的全美大学排名，已经成为许多美国人衡量大学水平的一把尺子，今年普林斯顿“七连冠”，哈佛，耶鲁屈居二、三。但走遍世界，大家恐怕都认为哈佛是世界的最高学府；普林斯顿名气可能还比不上耶鲁。

哈佛、耶鲁、普林斯顿大致是人们心中的正常名次。最近《纽约时报》报道了经济学家的一项研究，基本证实了这一日常印象。经济学家对 3200 名优秀的高中生进行调查，问他们如果被两所学校同时录取后会去哪里，这样以 100 个学生为单位，两个学校一组进行 PK，决出胜负。结果发现，哈佛绝对是冠军，耶鲁稳居第二，MIT（麻省理工学院）和斯坦福以毫厘之差分居第三第四，普林斯顿仅居第五。

比如，如果 100 名学生同时被两个名校录取，哈佛和耶鲁之间的 PK 比分就是 65 比 35，即同时被两校录取的 100 名学生中，65 人会选择哈佛，35 人会选择耶鲁。哈佛和 MIT 之间的 PK 比分则是 73 比 27，和斯坦福之间的 PK 比分也是 73 比 27。哈佛和普林斯顿的 PK 结果，则是 75 比 25。耶鲁和 MIT 的 PK 比分是 59 比 41，和斯坦福的 PK 比分是 60 比 40，和普林斯顿的 PK 比分则是 62 比 38，不仅证明耶鲁压了普林斯顿一头，而且 MIT 和斯坦福也比普林斯顿更有竞争力。

把名校竞争像球赛一样记比分，究竟是一种娱乐还是有什么实际意义？看来两者皆有。《纽约时报》报道这项结果，就是因为这些比分很大程度上决定了大学竞争的游戏规则。不久前哈佛废除了提前录取制度，引起一片欢呼，舆论的压力导向了哈佛的几个对手，要求他们也立即跟牌。但这几个学校都拒绝说自己是否响应。为什么呢？

我们不妨看看提前录取制度本身。美国高中生申请大学，一次可以申请许多学校，结果会被好几个学校录取。他们拿着多份录取通知书和奖学金，和各校讨价还价，最后选择一个条件最好的学校。大学为稳定生源，发明了这种提前录取的制度，即学生秋天申请一个首选学校，12 月知道结果。申请提前录取，一般被录取的机会会高两三倍；如果没有被提前录取，还可以走正常申请的程序，到第二年 4 月拿到录取结果。不过，大部分学校提前录取的一个条件是学生被录取后不能再去别的学校，这样，学校就提前锁定了自己想要的学生。最近大学竞争激烈，提前录取的学生占新生的比例越来越高。有的学校甚至一半新生都是通过提前录取招来的。如果再这样发展下去，学生拿着几份录取通知书挑肥拣瘦的机会就少了。所以，大家都说这个制度不公平，可惜就是没有人出来废止。

如今哈佛率先站出来，一个理由就是上面分析的比分。如果废除提前录取，哈佛将是最大的赢家。在各校无法提前锁定学生的前提下，大多数学生会选择哈佛。这也是哈佛的几个竞争对手嘴上对哈佛的行动赞扬却缺乏实际行动的原因。当然，学生的偏好并不是大学吸引学生的唯一因素。看看《美国新闻与世界报道》上的排名资料就知道，以录取率算，哈佛为 9%，即 100 个人申请仅有 9 个被录取，耶鲁为 10%，排第二，下面依次为普林斯顿（11%），斯坦福（12%），哥伦比亚（13%），MIT（14%），布朗（15%）。为什么大家的名次比上述的 PK 比分所决定的名次有所变化？因为学校还有其他杠杆。比如，大学的财政实力要看其捐助基金。“哈佛的捐助基金总量虽然排第一，但普林斯顿在人均捐助基金的指标上是最高的。也正是仗着自己有钱，普林斯顿率先取消了贷款，代之以奖学金，使需要资助的学生享受免费教育。哈佛、耶鲁、斯坦福等等竞争对手经过迟疑后不得不跟牌，看来大家有什么优势打什么牌。

这次哈佛仗着自己的人气，率先宣布取消提前录取，哈佛校刊欢呼这是取消了“提前不公平”，其他几个学校还在迟疑，觉得一旦此制度取消，哈佛的便宜太大了。不过，舆论的压力可能逼得他们不得不行动。像普林斯顿这样财大气粗的学校，也许最终会认识到，真取消了提前录取，各校更要对拿着几份录取通知书的学生展开奖学金竞价，自己在这样的游戏中未必输给哈佛。

新京报 薛涌 2006-09-20

▲ 校长论坛 ▲

安徽建筑工业学院院长程桦访谈：“产学研”结合培养高级应用型人才

李陈续

“我们在准确定位的前提下，发挥自身的比较优势，坚持错位发展与特色发展，通过‘产学研’结合，为地方经济和行业发展培养高级应用型人才。”该院院长程桦这样总结道。

错位发展，造就优势

安徽建工学院是全国获得建筑电气与智能化专业招生资格的4所高校之一；土木工程、建筑学、给水排水工程专业，今年顺利通过建设部全国高等教育专业评估……取得这些学科专业建设标志性成果，程桦说：“应该归功于学科专业建设与发展思路，是错位发展，造就办学优势。”

程桦介绍，作为一所地方普通本科院校，安徽建工学院在学科专业建设上面临着地方院校底子薄、起步晚，资源不足等共性问题，校情决定了必须要发挥自身比较优势，坚持错位发展和特色发展。一是结合地方经济和社会发展需求，走应用性学科发展之路；二是以行业需求为主线，走行业特色学科建设和发展之路；三是超前思维，抢得先机，走新兴学科、边缘学科建设和发展之路。

“发展路径确定之后，我们一直围绕形成比较优势，错位发展和创造新的学科优势，进行改革创新来努力。”程桦说。安徽建工学院优化整合教学科研资源，通过学科之间的不断融合渗透，形成了“以土木建筑优势学科为基础，以节能环保学科为突破点，以文理学科为支撑”的新型学科建设构架，专业群建设实现了土建与非土建学科间交叉融合，学科专业设置基本覆盖了城乡建设业生产、管理与科研相关领域。

学科建设直接拉动了专业建设，安徽建工学院本科教育由最初单一的工学拓展到工、管、理、文、农、法等6个门类。为实现相互支撑和体现“大土木”特色，学院在非土建类专业教育中融入、渗透土建类知识，所有专业中均开设有《土木工程概论》等土建专业课程，使非土建类专业学生既有所学专业的理论和实践知识，又接受了建筑相关知识的熏陶，增强了服务建筑行业的竞争力。

产学对接，实践育人

“学科和专业建设的良性互动，直接促进了师资队伍建设和科研工作，而迅速提升的科研水平以及科研成果的推广应用，为‘产学研’结合培养高级应用型人才提供了必要的支撑条件。”程桦这样介绍。

工科学生的动手能力和业务素质，是培养质量的主要指标。该院依托相关专业，创办建筑设计研究院等5个校办产业；产业单位成为实践育人的理想平台。建筑设计研究院对口建筑学、土木工程、给排水、建筑电气、设备工程等专业；规划研究院对口城市规划、园林、市政等专业；岩土勘察研究院对口勘察技术工程等专业；装饰公司对口艺术设计专业；新材料技术防水公司对口材化学院，与学生专业实习（见习）无缝对接。产业单位承接业务，采取项目分拆、工程师带队指导、学生参与项目设计和制作的形式，实现了学生提高知识应用能力、企业提高效益的良性互动。

“产学互动还要大力搭建与企事业单位合作育人平台。”程桦介绍，学院创新合作方式，实现实习基地、就业基地与社会实践基地“三合一”，与大型土建类企业建立起长期、稳定的合作关系，已建立起100多个实习基地，将课堂由学校延伸到企业。建筑学院、艺术系将西递宏村、泾县查济、绩溪上庄作为实习基地和古建筑测绘教学基地；材料与化学工程学院与海螺集团、皖维集团、佳通轮胎等知名企业签订校企合作协议……

研学互动，促进创新

“科研实验是科技创新的根本途径，是培养人才创新品质的必然要求。”程桦认为，开展工程技术研究，实现研学互动，对培养师生创新品质具有重要的意义。

程桦介绍，几年来，安徽建工学院不断加大实验室建设的力度，陆续建成1个省级工程技术研究中心、2个省级重点实验室、3个省级基础课程实验教学示范中心、57个教学实验室。与社会科研机构合作成立了激光加工联合研究中心。建设了结构工程创新、电子设计创新、足球人设计创新、机械设计创新、数学建模创新等一批创新教育实践基地。依托智能建筑实验室，在绿色环保、建筑节能领域诞生多项成果，获得省级奖励4项、鉴定科技成果3项，6项获实用新型专利，开发出具有自主知识产权的软件认证产品4个，2个产品通过软件功能评测，获得国家软件产品登记、认证。

“为推动研学互动，促进创新，我们还探索通过相应机制建设，创造条件使学生参加科研和科技创新活动。”程桦介绍，学校制定了《素质拓展学分实施方法》、《大学生科技活动管理办法》，把素质拓展学分和科技创新学分纳入人才培养方案。坚持专业教育与科研兴趣相结合、教师指导与学生群体互助相结合，鼓励大学生积极参加课外科技活动。“智能机器人足球赛”、“激光及其应用科普讲座”、“新材料技术讲座”等课外科技活动，吸引了众多学生。

研产结合，提升水平

“高校科研与生产实际密切结合，既是服务社会的使命，也是提高人才培养质量的重要途径。”对此，程桦观点鲜明。

由于采取错位发展战略，安徽建工学院在智能建筑、绿色环保材料研究、建筑节能研究等领域形成了省内乃至全国有影响的科研地位。为推进研产结合，学校依托实验条件和技术优势，与企业合作积极开展研究、解决实际问题。建筑节能研究院与合肥市开展的包括建筑节能的“四节一环保”技术研究开发与应用，使科研成果成功落地；岩土工程结构、地下结构设计领域的成果应用到润杨长江南锚碇基坑支护、广州地铁三号线和丁集矿井等工程建设中。程桦介绍，安徽建工学院坚持研产结合，主动参与地方大建设，近两年来与省内城市签订产学研对接合作项目就达到63个。

通过与企业合作开展科学研究，提高了教师的科研能力，使教师了解行业最新动态，得以及时地更新教学内容，将科研实践的最新成果和大量第一手资料融入课程教学之中，教学质量和教学效果进一步提高，有些科研项目由师生共同承担课题，使学生在科研实践中接受锻炼，将所学理论知识与工程实际问题相结合，进一步增强教学效果。程桦说：“研产结合，从科研、教学、育人三个层面提升了水平。”

光明日报 2007年11月2日

常州工学院院长马树杉访谈：地方高校必须扎根地方服务地方

陈宝泉

地方高校在办学规模上占有中国高等教育规模的多一半。地方高校的发展对全国大多数地区的经济、社会发展关系重大。地方高校的办学水平对中国高等教育的总体水平影响不可小觑。办好地方高校是高等教育改革发展的重大课题。如何适应地方发展，整合各方面资源办好地方高校？日前记者采访了对这个问题颇有体会和见解的常州工学院院长马树杉教授。

记者（以下简称记）：马院长，作为一所地方高校的老领导，你觉得地方高校生存、发展的环境与那些重点大学、名牌大学有什么不同？

马树杉（以下简称马）：地方高校，顾名思义，行政隶属关系在地方，招生、毕业生就业主要在地方，科技、知识等服务主要面向地方，所以叫地方高校。地方大学往往不是一流大学，也不是研究型大学，还不是重点大学。但是这并不等于地方大学不能办成有特色、有水平、有影响的大学。像我们这种办在苏南经济发达地区的地方高校，面对经济建设的前沿阵地，与当地政府、企事业单位联系密切，贴近生产、生活实际，只要你的办学、服务能适应这些需求，就能得到当地政府和社会的重视和支持，我看这也应该是一种优势。地方大学在办学上一定要紧扣地方发展之需。

常州工学院就是这样一所地方大学。它就是应地方的发展之需而诞生，而成长起来的。30年前，常州的发展已经开始起步，乡镇企业也暂露头角，但是技术人才奇缺，就靠着上海来一些“星期天工程师”支撑着。那时候当地的企业大学生要不到，就是分配到常州也不愿去企业，更不用说乡镇企业了。怎么办，自己办！不能从高考中录取学生，市里就自作主张组织了类似成人高考那样的考试。市委组织部下文件，有两年工龄就可以带薪上学。1980年省里批准成立了职业大学，1982年改称常州工业技术学院。当时教育部的领导正在寻求开创新的办学路子，办那种社会化、自费走读、不包分配的高校，类似于国外的社区学院、短期职大，就带领专家来参观指导。我们又得到了世界银行短期大学贷款156万美元。市里又发动地方企事业单位筹集了两千万，这在当时可是一笔不小的数目。市里批了300亩地，办起了全国条件一流的职业大学。

后来常州市的企业升级，技术设备更新，乡镇企业也上了台阶，缺少高级技术工人、技师。中专毕业生知识不够，专科生技能不够，大学本科生只是作为人才储备，没有两年以上的企业实践无法胜任。这样我们就下决心办应用型的本科。

记：应用型本科大学在办学、育人上有什么特点，如何强化学生的实践教学？

马：地方大学首先要找准自己的定位。我们抓住两点，一是“新型的应用型本科”，二是“产学研结合为地方服务”。学校没有搞理科，以工科为主，还有应用文科和管理。外语搞的也是外贸类的专业。本科嘛，专业的面向就要宽一些，对应的是岗位群。我们在实验、实习这些实践性教学方面下了些功夫。

我们有自己的科技产业园区，有常州大地测距仪厂、常工电子计算机有限公司、常州蓝联科技有限公司等一批校办科技企业，作为校内产学研结合基地，本科生到这些企业里直接参与生产实践。像常州大地测距仪厂已发展成为省内新技术龙头企业，研制开发出红外光电

测距仪、电子全站仪、智能电能计量系统等高新技术产品，有较高的市场占有率，取得了较好的经济效益和社会效益。学机电的本科生来厂里做毕业设计，在工程师的带领下做一些制图、标定公差等辅助性工作，参与科技开发，“零距离”接触企业生产实际。学生们在这里可以参加装配等劳动，这很重要。这些仪器的机械加工精度很高，尺寸公差在3微米以内，搞过装配就能体验高精度配合产生的手感。常州市的骨干行业，几个大企业像常柴、飞天、多棱数控、托利多电子衡器公司、戚墅堰机车车辆厂等也都是我们的校外实践基地。我们校内的“讲师、工程师”双师型的教师有136人，占校内教师总数的21%，校外还有一百多位专家兼任我们的教师。

记：现在很多大企业不太欢迎学生去实习。

马：有这个情况。企业改制以后，车间的人员精简了，你一下子去几十人实习有时确实对它的生产有影响。我们与许多企业的合作时间比较长，有的企业长期得到我们的帮扶，教师带学生去实习实践已成为合作互惠的方式。还有，我们的机电学院考虑到企业的情况，安排学生在大二、大三暑期前自己联系企业，组成三五个人的小组去，每个暑期实习三周，效果不错。大学生要有一定的社会活动能力，不要怕和企业打交道。实习计划、内容由教师来指导制定。实践教学环节也是质量监控的重点，我校组成了学院、二级学院、教研室三级实践教学质量监控体系。

在培养质量方面，质量观是值得提出来的问题。学校当然要严格搞好各类考试、考核。但是我们坚持考核考试成绩与社会评价相结合。社会评价即企业的用人标准，你能干什么。

记：人们议论的“高等教育大众化”在地方院校近年来的发展中体现得比较充分。大众化教育与精英教育有什么不同之处？

马：地方高校的学生往往都是高考成绩不靠前的学生，在育人上必须做到因材施教，进了大学就尽量不搞淘汰。这里面有一个高等教育大众化的教育观问题，我们提出“让每一个学生都能成功”。这里讲的是“让”，而不是“使”，意思是强调创造环境，加强引导，让学生自主成长。在人才观方面，我们认为应用型本科要克服“重理论、轻实践”、“重研究、轻应用”的偏向。二是要促进学生的全面发展。我们的做法是尽量贴近学生的实际，教书、管理、服务全方位育人。

对遇到困难的学生，无论是成绩不合格、家庭贫困还是一时迷失、犯点小错受了处分的学生，我们都要积极帮扶，开展跟进教育。我常常和学工处、团委的老师，加上系里的干部找这些同学谈心，开个座谈会。告诉他们，一门功课不及格不要怕，要学会自我总结提高，是方法问题还是功力不够？家庭贫困就跟系里老师讲，我们不让一个家庭贫困的学生掉队。入学考分低、基础差就安排基础好的同学结对子，一帮一，老师也多来指导。对有困难、有问题的学生，学工处要有所掌握，建立资料库，跟进解决。

如果比学校里有几位院士，有多少一级教授，几个重点实验室，我们跟人家名牌大学比不了。但是我们在两个方面有底气。一是学校有多年培养应用型人才的实践经验，有在全校形成共识的办学理念 and 办学追求，我们的毕业生在地方很受欢迎。二是与企业搞产学研结合，为企业搞技术开发服务，近年来我们的科技产业收入已经超亿元，居于同类高校的前列，这些都是学校的办学优势。

记：地方大学搞科研指的是哪些层面的科研或开发？

马：社会需要有人去搞那些关乎国家发展的重大课题，也需要有人去解决地方经济建设和社会发展中的实际问题。我们也积极参与国家基金项目的申报和研究，去年就有一项国家社科基金项目顺利结题了，但我们搞的主要是围绕企业技术进步、地方产业调整的一些课题。比如一些新产品的的设计、改进，工艺、装备的设计，还有高新技术的推广。高校教师有能力跟踪所从事的领域内的前沿，像制造业的数字化，像一些新软件的使用，很多都是由我们向周围企业推广过去的。我们引进了常州第一台激光快速成型机，正在向企业介绍，给他们做培训。我们也在一些技术、设备上具有特色优势，生产一些技术含量高一点的产品，像叶轮、凸轮、槽轮等等，为企业的整机生产做配套。常州正在培育新的产业增长点，如动漫，我们就搞了动画专业，师生们干劲很大，在各种比赛中多次获奖，如在 2005 年中国机器人大赛中获得了季军，在 2006 年中国广告节网络广告大赛中获得银奖等，很多学生已经能够为企业做一些项目了。

记：看来地方大学的建树要体现在地方的发展建设上？

马：常州工学院办学三十年来，在常州地区可谓门生遍天下。十五年前的统计，常州市大专教育程度以上的人，工学院毕业生占到了四分之一。现在常州市的骨干行业，几个大企业像常柴、飞天、多棱数控、托利多电子衡器等企业公司的技术骨干基本都是我们的毕业生，建筑行业的设计、施工、监理等关键岗位也是。在常州还有父子两代都是我们的学生，父亲是专科生，儿子是本科生。我们的毕业生里出了两位副省长，四位市委常委。市长出席校庆大会，看见台下边坐的净是熟人，高兴得要给学校发奖金。

《中国教育报》2008 年 4 月 16 日

耶鲁校长开学典礼演讲的启迪

贾宝余

美国耶鲁大学校长理查德·雷文的著作《大学工作》，最精彩的篇章要数每年新生入学之际，雷文面对新生的讲话。金秋时节，当一批批的新生步入大学之际，阅读这些文字，对比国内大学校长对新生的讲话，或许对回答标题中的提问有所启悟。

《大学工作》收录了雷文校长 1993 年至 2002 年对新生的讲话。这些文章，或论述通识教育，或阐述大学职能，或回顾耶鲁历史，或回忆自己的大学历程，或论述创新要素，或预见耶鲁前景等，各个年度演讲的主题各不相同。

“我们一起翻开生活的新篇章。你们带着欣喜和忐忑来到这个新家，而我也怀着同样的心情，因为这是我第一年任校长。”这是雷文在 1993 年的新生大会上演讲的开场白。当年 4 月，他被任命为耶鲁大学第 22 任校长，虽然自 1974 年以来他一直在耶鲁学习和工作，但面对新生，履新不久的雷文仍怀着“忐忑”的心情——这是感情的真实自然的流露。在题为《论通识教育》的讲话中，他谈到了大学教育作为通识教育，与培养具体职业技能的职业教育、专业教育有本质差别。他认为通识教育的使命是培养批判性的独立思考能力，真谛是发

扬批判性独立思考的自由，充分发挥人的聪明才智，摆脱己见、迷信和教条主义的束缚。而合理的课程设置和良好的阅读习惯是开展通识教育的保证。

“四年后，我们这些初步入耶鲁者将再次相会，在另一庆祝仪式上评价我们的成绩。我们有共同的起点，就让我们用开放的头脑和坚定的信心，献身于对光明和真理的追求吧。”在这些言辞中，雷文校长和耶鲁的新生们是平等的，他没有对新生提出几条“要求”，没有罗列“希望”，而在平平实实的话语间，道出了校长的期盼，也给饱含期盼的新生们注入了力量。

1994年谈点什么呢？他会再次强调重复通识教育的重要性吗？不会。因为在他看来，通识教育对大学生来说不是全部，“发现自我”是与之相应的另一面。“我对去年的新生说，我相信通识教育的使命是培养批判性和独立思考能力，而你们的主要任务不仅是要获得这种能力，更要运用这最可宝贵的能力来确立自我，在受教育的过程中，你们的独立思考能力将变得更加敏锐和精确。”他没有从教育学、人才学角度阐述发现自我的重要性和途径，而是根据20世纪60年代他在斯坦福大学的求学经历来阐明“发现自我”在个人成长中的特别之处。

1995年，雷文给新生们展现了耶鲁这所庄严的学府给新生们准备的“礼物”。他并没有按照我们惯常的逻辑——对诸如发展历史、学科门类、专业与学位点、院士数目等办学优势进行罗列，而是重温了1955届校友毕业25周年后重聚时所发表的个人随笔——出自科学家、外科医生、牧师、文学评论家、律师、银行家、土木工程师、新闻记者、股票经纪人之手。这些随笔自述了他们各自从耶鲁本科学院所获得的真知，而这恰恰是今天的耶鲁大学给新生们准备的厚礼：思考、理解和享受——自己独立思考、理解自己和他人的思想观念、以及享受彼此间陪伴、积极进取和对自我的超越。雷文的言辞来自毕业生，对“厚礼”的描述来自毕业生，此时此刻，将耶鲁校友经过25周年的沉淀之后的个性化的体验呈现给新生，这比任何抽象化、概括性的描述更加有力。

1996年是一个比较特殊的年份，这年入学的新生，毕业时正好是2000年——千禧年，雷文当年的演讲便由此展开，“你们毕业的年份，迫使我们思忖未来，一千年来不可能有另一个年份能使我们产生比这更强烈的感觉”。当年，他着重谈到了“如何为一个充满不确定的未来作好准备”这一问题，“不应狭隘地将精力集中于获取信息和培养技能……而应学如何学习、如何获取知识、如何培养技能……学会仔细倾听和研读，批判性地思考，解开纷争和乱结，分清真理和谬误”。

一年一度的新生大会成为雷文展现自己的思考、塑造耶鲁大学及其师生品格的最佳场所。此后的1997年到2002年，雷文谈到了科学发现、到西部去、冒险精神、耶鲁时间等各不相同但彼此相关的话题，这些话题，都表现了雷文校长在高等教育方面的远见卓识和非凡智慧，及他对教育哲学和治校理念的深刻把握。耶鲁一贯致力于保存、传播和发展知识，这所曾经培育了5位美国总统、10%的参议员、全球最多的企业领袖、美国最多的大学首任校长及大量的发明家、科学家和艺术家的大学，始终强调通识教育和学术、专业和公众生活中的领军人物培养，并形成了杰出的本科生教育。

反观我国大学校长在新生开学典礼上的致辞，“格式化”的色彩非常鲜明，不同大学在同一年度的校长致辞，基本少不了对新生的祝贺、对家长和中学教师的敬意，对本校办学历史、

条件和优势的逐一介绍,对新生在爱国、奉献、勤奋等方面提出要求和希望……虽面面俱到,但千篇一律,同一大学在不同年度的校长致辞,基本年年重复。

在雷文校长的讲话中我们看到或平实、或华丽,或严谨、或松散,鲜见闪光的教育思想、教育哲学和治校理念,或者校长本人的人生感悟、对本校历史上著名人物的个性化评议——而恰恰是这些东西,对创新人才的培养至关重要。

科学时报 2006年9月6日

★ 名校追踪★

美国常春藤大学(二)

普林斯顿大学

普林斯顿大学起初称新泽西学院,1746年建立于新泽西伊丽莎白城,1756年迁至静谧的普林斯顿镇,1896年正式更名为普林斯顿大学。校园占地600亩,建筑典雅别致,环境清闲宜人。新泽西州别称花园之州。普林斯顿大学恰似花园中的白玉兰。《爱情故事》《美丽的心灵》等很多电影在这里拍摄。普林斯顿大学的科研教学力量雄厚,拥有世界上许多著名科学家和学者。近代著名的物理学家爱因斯坦在此工作过。按照《美国新闻和世界报道》杂志社的排名,在全美4000多所高等院校中,2002年,2003年普林斯顿大学连续综合排名第一。

普林斯顿大学现设有本科生院、建筑学院、工程与应用科学学院、研究生院、伍德维尔森学院等,其中本科生院设69人系或跨学科领域。2002-03学年,专任教师1100人,在校生6632人,其中本科生4635名,研究生1997名。本科生中,外国留学生约10%,研究生中留学生约占40%。外国留学生中来自中国大陆的人最多,约有200名研究生,普林斯顿大学主要从北京大学、清华大学、上海交大和中国科技大学这四所大学的申请者中进行挑选。该校的汉语教学与研究在全美也有较大的影响。

普林斯顿大学重视本科教育。在全美135个城市设有中学委员会,负责与当地中学联系,沟通信息,特色具备好奇心、同情心、主动性、想象力、创造力、勤奋、讲义气、有恒心、敏锐的感觉、责任感和领导能力的新生。在常春藤大学中,普林斯顿的学生规模属第二小,研究生比例较小,资源主要用在本科生身上。普林斯顿大学的学费比较可观,据该校出版的《2002-2003学年本科生公告》,当学年每名本科生须交学费27230美元,住宿费3912美元,其它3930美元。2003-2004常年,这些收费拟分别提高4%。普林斯顿明确规定,所有教师都必须承担本科生教学任务。如1993年诺贝尔文学奖得主托妮·莫里森是新生一入学就可接触到的人物。专业领域名人授课,不仅会对学生的学习生活产生影响,而且使他们终身受益。普林斯顿还注重完善本科生的知识结构,使他们充分从学校出类拔萃的文理等各门学科教学中汲取营养。学校规定,所有的文科类本科生必须兼修至少两门科学和工程类课程。而理工科学生也需要接受相应的文科教育。普林斯顿本科生参与科研的气氛也非常浓厚,很

多本科生论文涉及的研究课题在美国其他高校要等到研究生阶段才能开展。普林斯顿的教师也有意识地吸收本科生参与正式科研计划,使他们有机会接触其他高校通常仅限研究生使用的尖端设备。本科教育旨在培养学生具有融会贯通的分析能力,具有准确简练的表达能力,能够著作者本意的暗示,能够欣赏的辨识和清晰辩论的优美,有勇气支持正确的见解,理解人类的局限性,懂得没有行动规则将一事无成。

普林斯顿大学重视基础研究。二战后一度被称为世界“数学之都”的普林斯顿大学,迄今仍保持这一名词,其物理学研究亦处一流水平。这两大基础学科的优势渗透到其他学科领域。例如,在生态学和进化生物学领域,一些普林斯顿的研究人员凭借扎实的数学功底开展理论生物学研究,形成自己的专业特色。在院系设置方面,普林斯顿同样把重点放在基础研究上,求精不求全。普林斯顿的工程学院的规模比麻省理工学院和斯坦福大学的同类学院小很多,其心理学专业相对其他一些学校来说方向也更集中,侧重基础理论研究。普林斯顿认为医学院必须与临床相结合,而动作一个庞大的医学院和临床医院系统需要大量人力和财力,会牵扯太多的精力,因此普林斯顿坚持不设医学院。

坚持传统优势并不断开拓创新。普林斯顿在发挥传统优势的同时,也注重紧跟时代发展潮流。进入 21 世纪以来,随着人类基因组草图的绘制成功,基因组研究成为科研领域的一个新热点,学校正在积极筹建新的基因组学中心,并由普林斯顿大学校长、分子生物学家蒂尔曼亲自担任主任。可以说,根据自身特点积极高速、与时俱进,而不是一味追求规模、随波逐流,这就是普林斯顿在强校林立的美国牌处于领先地位的秘诀。

达特茅斯学院

达特茅斯学院(Dartmouth College)位于美国东北部新罕布什尔州的汉欧沃镇(Hanover),创建于 1769 年。多年来,达特茅斯通过建立各种激励制度、聘任最好教师,推进教学与科研的开展。达特茅斯严格录取富有潜力的新生,非常注重学生综合素质的培养,这是其保持教育优势和特色常胜不衰的一条重要保证。2003 年初,我们访问了达特茅斯,白雪覆盖,银装素裹,一派北国风光。这是最靠北的常春藤大学。与教务长、本科生院长和教师办公室负责人的座谈,加深了我们对这所学院的了解。

小而精,不求大而全。在漫漫长的办学过程中,曾有不少人提出将学院改为大学,办成一所本科教育优良、研究生教育规模不断扩大的研究型大学。但达特茅斯学院优良的本科教育传统、融洽的社区关系、特有的乡村环境以及特别忠诚的校友表明,达特茅斯的传统是一所值得保持和发扬的,因而没有选择向大而全方向发展。2002 年,达特茅斯有本科生 4300 人,研究生 1200 人,它是一个以本科教育为主的研究型大学,所有教师,包括资深教授,都必须给本科生上课。教师备课非常认真,讲课十分投入。对教师的晋升,学校除考察他们的研究成果外,非常看重本科生对其教学的满意程度。

研究生规模虽小,但学术水平受到好评。

人为本,加强沟通和理解。学院规定,从校长、教授到行政管理人员,每周必须安排四个小时,用来接待本科学生,回答他们的问题。学生若有急事,还可随时找教师帮助。学院鼓励教师就近买房或租房,对选择居住附近的教师给予住房补贴,以方便他们与学生的联系。教师常邀学生到家里小聚。达特茅斯学院的人情味很浓,充满温馨。学院每月举行生

日聚会，每个学生一年中都有机会参加。学生学习或参加聚会到深夜，如不敢回家，可以打电话请校警开车护送回去。

重秩序，强调品德和纪律。学院非常重视品德教育，对违纪行为决不姑息。、学生事务办公室，负责学生管理和对违纪学生的处罚。新生一到校，就会得到行为规范手册。每年级都设有辅导教师，还有高年级学生兼任辅导员。为培养学生遵守学院的“学术荣誉原则”的品格，对保证不作弊的学生，学院免于考试时的监考，让其自觉独立完成答卷。

达特茅斯学院现 16 名校董，负责决定学校的未来战略和重大事宜。现任校长怀特 (James Wright) 非常希望在任内能保持传统，并有所作为。他于 2002 年 8 月推出名为《永葆活力的达特茅斯——面向未来的策略》的“施政”报告，提出要继续深化本科生教学改革，提高质量，扩大本科生的国际视野；开展适合 21 世纪需要的通识教育，培养新时期全面发展的人；在教学中，要增加学生单独与教师接触的机会；鼓励本科生科研，学院设专门办公室予以协调；调整过去本科阶段忽视专业教育的做法，要求今后在继续以通识教育为主的前提下，适当增加本科教育阶段专业教育的份量。

常春藤大学面向未来开展教育创新

进入 21 世纪以来，特别是“911 事件”后，美国政治经济格局发生较大变化，常春藤大学面临诸多挑战，如学校基金运作收入趋减，科技发展对学科的冲击加剧，“反恐”扩大化影响了国外优秀人才的到来，某些公立大学的崛起动摇了常春藤大学在一些学科的垄断地位，等等。面对新的情况，常春藤大学没有怨天尤人，不靠吃老本度日，而是在继续秉承传统、保持特色的同时，主动迎接挑战，与时俱进，相继推出学术振兴计划或未来发展规划，主要内容包括：

1. 调整课程体系。

面向未来，常春藤大学在课程改革过程中，提倡新颖性，剔除陈旧内容，整合课程资源，更新课程设置，反映科技发展的最新成就。提倡广阔性，体现通识教育的要求，加大跨学科知识的传授，促进社会科学和自然科学的综合。提倡实践性，减少古典学科，增加应用学科，加大国际知识教学和外语教学，以培养学生解决实际问题的能力。提倡灵活性，给学生以更多选课的自由，满足学生兴趣，发展学生特长，不以完全统一的尺度衡量学生成绩。

2. 倡导学术诚信。

为培养诚实、守信的人才，常春藤大学注意在大学校园有效地预防、核查和杜绝各种抄袭剽窃等各种不诚信的行为，要求教师们在开学时，就要在其课程描述中让学生明白如何做到学术诚信，一旦作弊将受到怎样的惩罚。布置学生作业要具体明确，学期论文，特别是毕业论文的选题应与学生的知识结构和学术水平相吻合。学生撰写论文或研究报告时，教师注重过程，要求学生上交写作提纲、所有修改稿及最后的成品，确保学生独立思考，追求创新。

3. 加强科研攻关。

各常春藤大学奖励校内教师和研究人员从政府、企业等多种渠道争取更多科研经费，协

同开展某些强项学科的科研攻关，力争若干领域实现突破，以提高学校名声，获得更多资助，保持一流大学的地位。另外，一些过去只强调本科教育特色的常春藤大学，如布朗大学、达特茅斯学院，在继续发扬这一特色的同时，开始重视发展研究生教育，努力提高研究生教育质量。

4. 推动数字建设。

常春藤大学都在加强校园的数字建设，特别强调实现图书馆的数字化，开发现有藏书的功能，发挥网络在现代教学中的作用。使大学既是现实的学府，又是虚拟的大学。为此，就要大幅度地提高图书馆员的信息化水平，大幅度提高全体教职工的数字化程度，加强对学生学习、掌握、研究、开发、利用、创造信息资源的意识和能力的培养。做到责任明确，舍得投入，多种形态，便捷接入，服务师生。

5. 服务经济发展。

大学不是世外桃源，而是与社会息息相关。为经济发展服务，体现了学对社会的贡献，同时增加了大学的收入。哥伦比亚大学科技成果转化收入在全美大学中名列前茅，康乃尔大学重视技术成果推广，尤其是农村推广的应用远近闻名。面向未来，各校力争为经济发展做出更多贡献。哈佛决定从 2003 年起，加大对服务社区的学生的支持力度；布朗大学、宾州大学强调加强学生解决经济生活中实际问题能力的培养。

6. 加强国际交流。

针对“911 事件”后美国政府要求建立外国留学生资料库，限制留学生进入一些高科技领域的做法，常春藤大学坚信，在经济全球化、科技国际化的今天，大学不应因政府立场而影响招收外国留学生这一丰富校园文化的宝贵资源；不应放慢与国外著名大学交流的节奏；为了大学的长远发展，必须加大国际知识和多元文化的教学，培养学生的国际意向和处理国际事物的能力。2003 年，在美国对伊拉克动武期间，哈佛大学萨默斯校长在哈佛网站上发表书面讲话，表示不管国际风云如何变换，哈佛都一如既往地致力于校园的多样化和国际化。

7. 营造优美校园。

常春藤大学与州立大学相比，更注意保持古老校园的风貌。在扩大学校规模的过程中，注意循序渐近，新建校舍围绕起初的校园向周围延伸。原有建筑继续保持其风格，新增的建筑则体现时代色彩。各校都很重视对校园的绿化、美化、净化，以营造良好的育人环境。除哥伦比亚大学医学院与主校园相距 2 公里外，其余常春藤大学均坚持不设分校区，以保持校园文化对所有学生的完整熏陶，保证教育教学质量。

8. 提高管理效率。

各常春藤大学拟重组学校管理部门，明确责任，提高效率，更好地服务于学术目的。全校上下，所有员工，都要为学校发展尽心竭力，贡献力量。对学校未来发展规划中的各项要求，都明确了牵头人、负责部门。实行预算包干，项目管理，明确了经费拨款的额度和资助方式。对项目组织者、实施者和各项活动，进行评估，奖优罚劣，以保证面向未来发展规划的顺利实施。

（摘自《高教领导参考》2007 年第 18、19 期 原文由教育部国际合作与交流司提供）